

การประเมินโครงการกองทุนหมู่บ้านและชุมชนเมือง : กรณีศึกษา
กองทุนหมู่บ้านโพธิ์ หมู่ที่ 4 ตำบลตลาด อำเภอเมือง จังหวัดนครราชสีมา



สารนิพนธ์นี้เป็นส่วนหนึ่งของการศึกษาตามหลักสูตรประกาศนียบัตรบัณฑิต
สาขาวิชาเทคโนโลยีการจัดการ
มหาวิทยาลัยเทคโนโลยีสุรนารี
ปีการศึกษา 2544

บทคัดย่อ

วิชา จำปาโพธิ์ : การประเมินโครงการกองทุนหมู่บ้านและชุมชนเมือง : กรณีศึกษา

กองทุนบ้านโพธิ์ หมู่ที่ 4 ตำบลตลาด อำเภอเมือง จังหวัดนครราชสีมา

อาจารย์ที่ปรึกษา : ผู้ช่วยศาสตราจารย์ ดร.สุเทพ อุดาหะ, 160 หน้า

การประเมินครั้งนี้ มีวัตถุประสงค์เพื่อศึกษากระบวนการดำเนินงานของกองทุนหมู่บ้านโพธิ์ หมู่ที่ 4 ต.ตลาด อ.เมือง จ.นครราชสีมา ว่าบรรลุวัตถุประสงค์มากน้อยเพียงใด และเพื่อศึกษาข้อมูลที่เป็นปัจจัยบวกและปัจจัยลบในการบริหารจัดการกองทุน เพื่อสร้างเครือข่ายการเรียนรู้ รวมถึงเพื่อให้ได้ตัวชี้วัดความเข้มแข็งของชุมชน

วิธีการประเมินโครงการ เป็นการนำทฤษฎี CIPP Model มาประยุกต์ใช้ในการประเมินผลโดยใช้แบบรายงาน (บร. 1 – 12) เป็นเครื่องมือในการเก็บข้อมูล จากกลุ่มตัวอย่าง 4 กลุ่ม คือ คณะกรรมการกองทุนหมู่บ้านโพธิ์ จำนวน 9 คน สมาชิกกองทุนหมู่บ้านที่ได้รับเงินกู้ จำนวน 41 คน สมาชิกกองทุนหมู่บ้านที่ไม่ได้รับเงินกู้ 18 คน และประชาชนทั่วไปที่ไม่ได้เป็นสมาชิกกองทุน จำนวน 50 คน การวิเคราะห์ข้อมูลใช้วิธีการวิเคราะห์ในเชิงปริมาณและเชิงคุณภาพ โดยใช้ข้อมูลทางสถิติ คือ ค่าร้อยละ ซึ่งส่วนใหญ่จะเป็นการประเมินเชิงคุณภาพ

ผลการศึกษา พบว่า กองทุนหมู่บ้านโพธิ์ หมู่ที่ 4 ได้ทำการจัดตั้งกองทุนเรียบร้อยแล้ว โดยมีคณะกรรมการทั้งหมด 9 คน และมีสมาชิกกองทุนทั้งหมด 59 คน ระบบการบริหารกองทุน ปฏิบัติตามระเบียบของกองทุนหมู่บ้านโพธิ์ และระเบียบของทางรัฐบาล ซึ่งกองทุนหมู่บ้านทำให้เกิดการเรียนรู้เพื่อการพึ่งตนเอง สร้างกระบวนการเรียนรู้ แก้ไขปัญหาที่เกิดขึ้นภายในกองทุน และปัญหาที่เกิดขึ้นในการดำเนินกิจการของผู้กู้ เป็นการสร้างเสริมภูมิคุ้มกันทางเศรษฐกิจ จากการได้จัดสรรเงินให้แก่สมาชิกผู้ขอกู้ จำนวน 41 ราย เป็นเงิน 906,000 บาท เพื่อพัฒนาอาชีพ สร้างรายได้ ทำให้เศรษฐกิจในชุมชนดีขึ้น รวมถึงชุมชนมีศักยภาพและมีความเข้มแข็ง

สาขาวิชาเทคโนโลยีการจัดการ

ปีการศึกษา 2544

ลายมือชื่อนักศึกษา.....วิชา จำปาโพธิ์

ลายมือชื่ออาจารย์ที่ปรึกษา.....

ลายมือชื่ออาจารย์ร่วมปรึกษา.....

กิตติกรรมประกาศ

สารนิพนธ์ฉบับนี้สำเร็จลุล่วงด้วยดี, ผู้ทำสารนิพนธ์ขอกราบขอบพระคุณ บุคคล และ กลุ่มบุคคลต่าง ๆ ที่ได้กรุณาให้คำปรึกษา แนะนำช่วยเหลือ อย่างดียิ่ง ทั้งในด้านวิชาการ และ ด้านการดำเนินงานวิจัย

อาทิเช่น

- ผู้ช่วยศาสตราจารย์ ดร.สุเทพ อูสาหะ อาจารย์ที่ปรึกษาสารนิพนธ์
- นางสาวกীরติกร พัวเจริญเกียรติ อาจารย์นิเทศก์
- นายสมนึก สอนนอก อาจารย์นิเทศก์
- คณาจารย์ประจำสาขาวิชาเทคโนโลยีการจัดการ
- สำนักวิชาเทคโนโลยีสังคม มหาวิทยาลัยเทคโนโลยีสุรนารีที่ให้คำปรึกษาทางด้าน วิชาการ
- กำนัน ผู้ใหญ่บ้าน ผู้นำชุมชน ประธานกองทุนหมู่บ้านสมาชิกกองทุนหมู่บ้าน ที่ให้ ข้อมูล และอำนวยความสะดวก ขอขอบคุณพี่น้องในหมู่บ้าน ที่ได้ให้ ความอนุเคราะห์ต่าง ๆ

ท้ายนี้ ขอกราบขอบพระคุณบิดา มารดา ที่ให้การเลี้ยงดูอบรมและส่งเสริมการศึกษา เป็นอย่างดีตลอดมา จนทำให้ผู้วิจัยประสบความสำเร็จในชีวิต

วิภา จำปาโพธิ์

มหาวิทยาลัยเทคโนโลยีสุรนารี

หน้าอนุมัติ

อาจารย์ที่ปรึกษา และคณะกรรมการสอบ ได้พิจารณาสารนิพนธ์ฉบับนี้แล้ว เห็นสมควรรับเป็นส่วนหนึ่งของการศึกษาตามหลักสูตรประกาศนียบัตรบัณฑิตสาขาการจัดการและประเมินโครงการของสำนักวิชาเทคโนโลยีสังคม มหาวิทยาลัยเทคโนโลยีสุรนารี ได้

อาจารย์ที่ปรึกษา

.....
(ผู้ช่วยศาสตราจารย์ ดร.สุเทพ อุสาหะ)

กรรมการสอบ

.....
(ผู้ช่วยศาสตราจารย์ ดร.ปิยะวรรณ กาสัก)

กรรมการสอบ

.....
(ผู้ช่วยศาสตราจารย์ ดร.สุเทพ อุสาหะ)

มหาวิทยาลัยเทคโนโลยีสุรนารี

อนุมัติให้สารนิพนธ์ฉบับนี้ เป็นส่วนหนึ่งของหลักสูตรประกาศนียบัตรบัณฑิต สาขาการจัดการและการประเมินโครงการ

.....
(รองศาสตราจารย์ทรงพร ทาเจริญศักดิ์)

คณบดีสำนักวิชาเทคโนโลยีสังคม

วันที่เดือน.....พ.ศ.....

๓ ๓๑. ๒๕๔๕

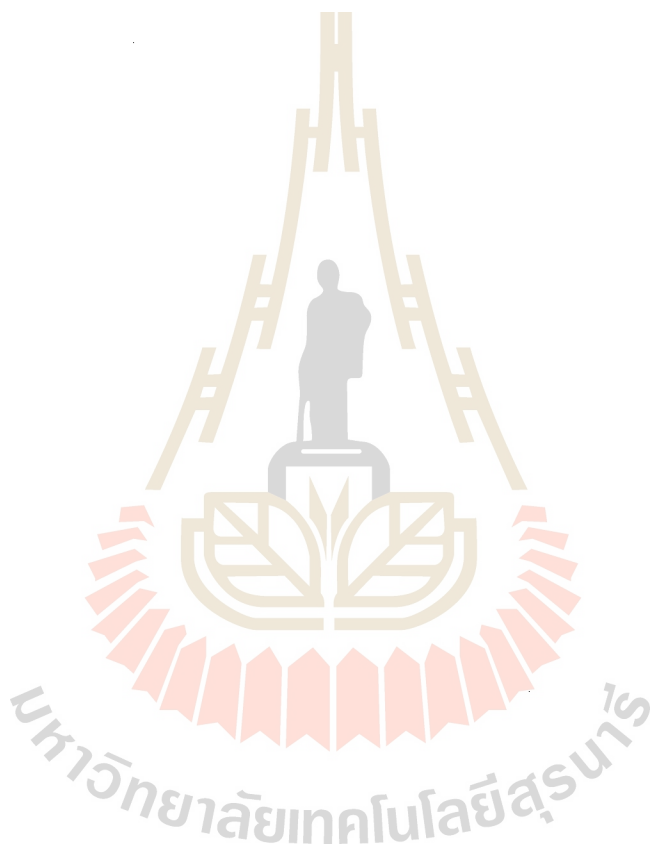
สารบัญ

	หน้า
บทคัดย่อ.....	ก
กิตติกรรมประกาศ.....	ข
หน้าอำนวยการ.....	ค
สารบัญ.....	ง
สารบัญแผนภาพ.....	ฉ
สารบัญตาราง.....	ช
บทที่ 1 บทนำ.....	1
1. หลักการและเหตุผล.....	1
2. วัตถุประสงค์ของการประเมินโครงการ.....	2
3. กรอบความคิดทฤษฎี.....	2
4. วิธีดำเนินการ.....	4
5. ผลที่คาดว่าจะได้รับจากการประเมินโครงการ.....	6
บทที่ 2 ปรัชญาบรรณกรรมและงานวิจัยที่เกี่ยวข้อง.....	7
1. นโยบาย หลักการ วัตถุประสงค์.....	7
2. ระเบียบสำนักงานนายกรัฐมนตรี ว่าด้วยคณะกรรมการกองทุนหมู่บ้านและ ชุมชนเมืองแห่งชาติ พ.ศ. 2544.....	8
ระเบียบกองทุนหมู่บ้านและชุมชนเมืองแห่งชาติ.....	10
ระเบียบกองทุนหมู่บ้านและชุมชนเมือง.....	10
3. แบบติดตามสังเกตการคัดเลือก คณะกรรมการกองทุนหมู่บ้าน และชุมชนเมือง.....	12
แบบคำขอขอขึ้นทะเบียนและประเมินความพร้อมของกองทุนหมู่บ้าน และชุมชนเมือง.....	12
การพิจารณาเงินกู้สำหรับคณะกรรมการกองทุนหมู่บ้าน และชุมชนเมือง.....	13
4. หลักการประเมินโครงการแบบ ซิปป์โมเดล (CIPP Model).....	14
การวิเคราะห์โครงการเพิ่มประสิทธิภาพการบริหารจัดการกองทุนหมู่บ้าน และชุมชนเมือง.....	17
5 เอกสารหลักวิชาอื่น ๆ.....	18

บทที่ 3 วิธีดำเนินการและประเมินโครงการ.....	19
1. วิธีการประเมินโครงการ.....	19
2. ประชากรและกลุ่มตัวอย่าง.....	21
3. ตัวแปรและตัวชี้วัดที่ใช้ในการประเมินโครงการ.....	22
4. เครื่องมือที่ใช้ในการประเมินโครงการ.....	24
5. การเก็บรวบรวมข้อมูล.....	25
6. การวิเคราะห์ข้อมูล.....	26
บทที่ 4 ผลการติดตามประเมินโครงการ.....	28
1. ผลการประเมินบริบทชุมชน.....	28
2. ผลการประเมินโครงการ โดยภาพรวม.....	40
3. ผลการประเมินผลเทคนิควิธีทำธุรกิจของผู้กู้.....	45
4. สรุปการบรรลุวัตถุประสงค์ของการประเมินโครงการ.....	46
บทที่ 5 สรุป อภิปรายผล และข้อเสนอแนะ.....	49
1. วัตถุประสงค์ของการประเมินโครงการ.....	49
2. วิธีดำเนินการ.....	50
3. ผลการดำเนินการ.....	51
4. อภิปรายผล.....	51
5. ข้อเสนอแนะ.....	54
บรรณานุกรม.....	56
ภาคผนวก.....	57

สารบัญแผนภาพ

แผนภาพที่	หน้า
1. สรุปความสัมพันธ์ระหว่างการประเมินกับการตัดสินใจในแบบจำลองชีพ โมเดล.....	17
2. ระบบการทำงานของโครงการกองทุนหมู่บ้านและชุมชนเมือง.....	20
3. แสดงกราฟเชิงเส้นแสดงการกระจายของกลุ่มประชากรในหมู่บ้านโพธิ์.....	34



สารบัญตาราง

ตารางที่		หน้า
1.	แสดงช่วงอายุโดยคิดเป็นจำนวนประชากร.....	33
2.	แสดงระดับชั้น จำนวนห้องและจำนวนนักเรียน โรงเรียนบ้านบุฯ.....	37
3.	แสดงจำนวนเยาวชนของหมู่บ้านที่ศึกษาในระดับต่าง ๆ	37
4.	แสดงจำนวนครัวเรือนที่เลี้ยงสัตว์ชนิดต่างๆ.....	38
5.	แสดงความเข้มแข็งของชุมชนหมู่บ้าน โฟร์.....	48



บทที่ 1

บทนำ

1. หลักการและเหตุผล

การจัดตั้งกองทุนหมู่บ้านและชุมชนเมืองเป็นโครงการหลักและเร่งด่วน และถือเป็นนโยบายที่สำคัญของรัฐบาล ในการต่อสู้กับปัญหาความยากจนของประชากรส่วนใหญ่ของประเทศที่กำลังเผชิญอยู่ นอกจากนี้จะใช้เป็นมาตรการหนึ่งในการแก้ปัญหาเศรษฐกิจและสังคมอย่างเป็นรูปธรรมให้ได้ผลอย่างชัดเจนและรวดเร็ว สามารถที่จะช่วยลดความยากจนและนำไปสู่การสร้างงาน สร้างรายได้ให้แก่ประชาชน เป็นการเสริมสร้างกระบวนการพึ่งพาตนเองของหมู่บ้านและชุมชนเมืองในด้านการเรียนรู้การสร้างและพัฒนาความริเริ่มการแก้ไขปัญหา รัฐบาลได้จัดตั้งกองทุนหมู่บ้านและชุมชนเมืองกองทุนละ 1 ล้านบาท โดยมอบหมายให้หมู่บ้านมีการบริหารจัดการเงินกองทุนเอง นอกจากนี้ยังมีการตั้งคณะกรรมการสนับสนุนและติดตามการดำเนินการ เพื่อสร้างศักยภาพในการเสริมสร้างความเข้มแข็งของหมู่บ้านและชุมชนเมืองสู่การพึ่งพาตนเองอย่างยั่งยืน

บ้านโพธิ์ หมู่ที่ 4 ตำบลตลาด อำเภอเมือง จังหวัดนครราชสีมา ได้จัดตั้งกองทุนเรียบร้อยแล้ว และได้รับอนุมัติให้จัดตั้งกองทุนพร้อมกับการจัดสรร โอนเงินกองทุนหมู่บ้านและชุมชนเมืองแล้ว เพื่อที่จะให้ทราบว่าโครงการกองทุนหมู่บ้านและชุมชนเมืองนี้บรรลุวัตถุประสงค์หรือเป็นไปตามนโยบายของรัฐบาลมากน้อยเพียงใด จึงสมควรที่จะมีการวิจัยโครงการและ ผู้เขียนในฐานะที่เป็นนักศึกษาระดับบัณฑิตศึกษาด้านบริหารธุรกิจ สาขาการจัดการและการประเมินโครงการ ในโครงการเพิ่มประสิทธิภาพการบริหารจัดการกองทุนหมู่บ้านและชุมชนเมือง ได้ปฏิบัติงานในพื้นที่หมู่บ้านโพธิ์ นี้มาระยะหนึ่งแล้ว จึงรับผิดชอบในการวิจัย และเรียบเรียงเป็นสารนิพนธ์ (Substantive Report) ฉบับนี้เพื่อแสดงให้เห็นความสำเร็จ ตลอดจนจุดอ่อนที่ควรปรับปรุงของแต่ละท้องถิ่น รวมทั้งเพื่อให้ได้ข้อมูลเกี่ยวกับนโยบายกองทุนหมู่บ้านและชุมชนเมือง ข้อมูลของหมู่บ้านและชุมชนเมืองที่เป็นระบบและมีประสิทธิภาพ นอกจากนี้รัฐบาลจะรู้ผลการดำเนินงาน ความสำเร็จ ปัญหา อุปสรรคของการปฏิบัติงานตามนโยบายเรื่องกองทุนหมู่บ้านและชุมชนเมืองอย่างต่อเนื่องและมีระบบ สามารถแก้ไขปัญหาอุปสรรคได้ทันทั่วถึง และนำข้อมูลการบริหารงานที่ประสบผลสำเร็จของบางหมู่บ้านไปเป็นตัวอย่างให้หมู่บ้านอื่น ๆ ดูเพื่อขยายผลความสำเร็จต่อไป

2. วัตถุประสงค์ของการวิจัยโครงการ

1. เป็นแหล่งเงินทุนหมุนเวียนในหมู่บ้านและชุมชนเมืองสำหรับการลงทุนเพื่อการพัฒนาอาชีพ สร้างงาน สร้างรายได้หรือเพิ่มรายได้ การลดรายจ่าย การบรรเทาเหตุฉุกเฉินและความจำเป็นเร่งด่วน และสำหรับการนำไปสู่การสร้างกองทุนสวัสดิภาพที่ดีแก่ประชาชนในหมู่บ้านและชุมชน
2. สามารถส่งเสริมและพัฒนาหมู่บ้านและชุมชนเมืองให้มีขีดความสามารถในการจัดระบบ และบริหารจัดการเงินทุนของตนเอง
3. สามารถเสริมสร้างกระบวนการพึ่งพาตนเองของหมู่บ้านและชุมชนเมืองในการเรียนรู้การสร้างและพัฒนาความคิดริเริ่ม เพื่อแก้ไขปัญหาและเสริมสร้างศักยภาพ และส่งเสริมเศรษฐกิจพอเพียงในหมู่บ้านและชุมชนเมือง
4. สามารถกระตุ้นเศรษฐกิจ ในระดับฐานรากของประเทศรวมทั้งเสริมสร้างภูมิคุ้มกันทางเศรษฐกิจและสังคมของประเทศในอนาคต
5. เพื่อเสริมสร้างศักยภาพและความเข้มแข็งทั้งทางด้านเศรษฐกิจและสังคมของประชาชนในหมู่บ้านหรือชุมชนเมือง
6. เพื่อกระจายอำนาจให้ท้องถิ่น และพัฒนาประชาธิปไตยพื้นฐาน
7. เพื่อเสริมสร้างสำนึกความเป็นชุมชนและท้องถิ่นด้วยคุณค่าและภูมิปัญญาของตนเอง
8. เพื่อให้ประชาชนมีความกินดีอยู่ดี

3. กรอบความคิดทฤษฎี

กรอบความคิดทฤษฎีที่ใช้ในการวิจัยในโครงการกองทุนหมู่บ้านและชุมชนเมืองครั้งนี้มีความจำเป็นอย่างยิ่งต่อความสำเร็จของโครงการหรือการวัดความสามารถในการดำเนินงานว่ามีประสิทธิภาพและประสิทธิผล ซึ่งมีทฤษฎีที่เกี่ยวข้องดังต่อไปนี้

1. แนวคิดและรูปแบบการประเมินของสคริฟเวน (Scriven's Evaluation Ideologies and Model) ได้กำหนดความหมายของการประเมิน "การประเมิน เป็นกิจการที่เกี่ยวข้องกับการรวบรวมข้อมูล การตัดสินใจเลือกใช้เครื่องมือ เพื่อเก็บรวบรวมข้อมูล และการกำหนดคำชี้วัดและเกณฑ์ในการประเมิน" โดยได้จำแนกประเภทของการประเมินออกเป็น 2 ประเภทได้แก่

1.1 การประเมินที่ยึดเป้าหมายเป็นหลัก เป็นการชี้เป้าหมายของโครงการเป็นการพิจารณา โดยแบ่งการประเมินเป็น 2 ระยะคือ

1.1.1 การประเมินระหว่างดำเนินการ (Formative Evaluation) เป็นการหาข้อดีข้อบกพร่องในระหว่างดำเนินการ เพื่อนำไปใช้เป็นแนวทางในการพัฒนาการดำเนินงาน

1.1.2 การประเมินผลรวม (Summative Evaluation) เป็นการประเมินผลผลิตที่เกิดขึ้นเมื่อโครงการสิ้นสุดแล้ว ซึ่งจะชี้วัดคุณค่าความสำเร็จของโครงการ

1.2 การประเมินที่ไม่ยึดเป้าหมายเป็นหลัก เป็นการประเมินที่ไม่ได้มุ่งเน้นเฉพาะผลผลิตเท่านั้น แต่จะนำผลกระทบอื่น ๆ มาร่วมพิจารณาในการตัดสินใจเพื่อให้สอดคล้องกับแนวทางของการวิจัยเชิงคุณภาพ แต่จะมีความยุ่งยาก คือ การพิจารณาอย่างครอบคลุมในการดำเนินการโครงการใด ๆ ที่ตัวชี้วัด เกณฑ์ และเครื่องมือที่ใช้ในการประเมินจะระบุเป็นแนวทางที่ชัดเจนได้ค่อนข้างยาก

นอกจากนี้ สตรีฟเวน ได้จำแนกการประเมินตามสิ่งที่ประเมินออกเป็น 2 ลักษณะ ได้แก่

1) การประเมินคุณค่าภายใน (Intrinsic Evaluation) เป็นการประเมินเพื่อเตรียมความพร้อมก่อนที่จะเริ่มดำเนินการโครงการ

2) การประเมินความคุ้มค่า (Payoff Evaluation) เป็นการประเมินในส่วนที่ผลของการดำเนินโครงการมีต่อผู้รับบริการจากโครงการ (การประเมินเพื่อพัฒนา, 2545 : 85)

2. แนวคิดการประเมินของอัลคิน (Alkin's Concept of Evaluation) การประเมินคือ กระบวนการคัดเลือก การประมวลผลข้อมูล และการจัดระบบสารสนเทศที่มีประโยชน์เพื่อนำเสนอข้อมูลต่อผู้มีอำนาจการตัดสินใจ หรือใช้เป็นข้อมูลในการกำหนดแนวทางในการเลือกการดำเนินการโครงการ อัลคินได้จำแนกการประเมินตามจุดประสงค์ของการใช้ผลการประเมินเป็น 4 ส่วน ได้แก่

1) การประเมินระบบ เพื่อกำหนดจุดประสงค์ให้สอดคล้องกับความต้องการของเป้าหมาย

2) การประเมินวางแผนโครงการ เพื่อหาแนวทางให้การดำเนินงานบรรลุจุดประสงค์

3) การประเมินระหว่างการดำเนินการ เพื่อพิจารณาการดำเนินงานให้เป็นไปตามแผน

4) การประเมินเพื่อพัฒนางาน เพื่อแสวงหารูปแบบ แนวทาง หรือข้อเสนอแนะในการที่จะส่งเสริมให้โครงการดำเนินการได้อย่างมีประสิทธิภาพ เป็นการประมวลผลข้อเสนอแนะเพื่อรับรองปรับเปลี่ยน ยุบหรือขยายโครงการต่อไป (การประเมินเพื่อพัฒนา, 2545 : 87)

3. แนวคิดและรูปแบบการประเมินชีพของสตัฟเฟิลบีม (Stufflebeam 's CIPP Model) สตัฟเฟิลบีม กล่าวว่า การประเมิน เป็นกระบวนการของการระบุหรือกำหนดข้อมูลที่ต้องการรวมทั้งการดำเนินการเก็บรวบรวมข้อมูล และนำข้อมูลมาวิเคราะห์และสังเคราะห์ให้เกิด

สารสนเทศที่มีประโยชน์เพื่อนำเสนอสำหรับใช้เป็นทางเลือกในการตัดสินใจ รูปแบบการประเมินแบบซีพีพีโมเดล (CIPP Model) มีความหมายดังนี้

1) การประเมินสถานะแวดล้อม (Context Evaluation : G) เป็นการประเมินก่อนการดำเนินการโครงการ เพื่อพิจารณาหลักการและเหตุผล ความจำเป็นที่ต้องดำเนินโครงการ ประเด็นปัญหา และความเหมาะสมของเป้าหมายโครงการ

2) การประเมินปัจจัยเบื้องต้น (Input Evaluation : I) เป็นการประเมิน เพื่อพิจารณาความเหมาะสมของความพอเพียงของทรัพยากร อาทิ จำนวนคน งบประมาณ วัสดุ อุปกรณ์รวมทั้งเทคโนโลยีและแผนการของการดำเนินการโครงการ

3) การประเมินกระบวนการ (Process Evaluation : P) เป็นการประเมินเพื่อหาข้อบกพร่องของการดำเนินการที่จะใช้เป็นข้อมูลในการพัฒนา แก้ไข ปรับปรุง ให้การดำเนินการช่วงต่อไปมีประสิทธิภาพมากขึ้น โดยมีการบันทึกไว้เป็นหลักฐานทุกขั้นตอน

4) การประเมินผลผลิตที่เกิดขึ้น (Product Evaluation : P) เป็นการประเมินเพื่อเปรียบเทียบผลผลิตที่เกิดขึ้นกับจุดประสงค์ของโครงการ รวมทั้งการพิจารณาในประเด็นของการยุบ เลิก ขยาย หรือปรับเปลี่ยนโครงการ (การประเมินเพื่อพัฒนา, 2545 : 89 - 91)

4. วิธีการดำเนินการ

การดำเนินการประเมินโครงการกองทุนหมู่บ้านและชุมชนเมืองมีขั้นตอนดังต่อไปนี้

1) ขึ้นเตรียมการ

- การสำรวจเอกสารที่เกี่ยวกับโครงการกองทุนหมู่บ้านและชุมชนเมือง
- การสำรวจปริทัศน์วรรณกรรมและงานวิจัยอื่น ๆ ที่เกี่ยวข้อง
- การศึกษาแนวคิดและรูปแบบการประเมินซีพีพีโมเดล (CIPP Model)

2) ข้อกำหนดประชากรและกลุ่มตัวอย่าง

- ประชากรในการวิจัยครั้งนี้ ได้แก่

สมาชิกผู้กู้เงินกองทุนหมู่บ้าน บ้านโพธิ์ หมู่ 4 ต.ตลาด อ.เมือง จ.นครราชสีมา
จำนวน 59 คน

คณะกรรมการกองทุนหมู่บ้านและชุมชนเมือง บ้านโพธิ์ หมู่ 4 ต.ตลาด อ.เมือง
จ.นครราชสีมา จำนวน 9 คน

ตัวแทนของประชากรในหมู่บ้าน บ้านโพธิ์ หมู่ 4 ต.ตลาด อ.เมือง จ.นครราชสีมา
โดยคิดเป็นร้อยละ 50 เปอร์เซนต์ จากประชากรทั้งหมดของหมู่บ้าน

- กลุ่มตัวอย่างในการวิจัยครั้งนี้ ได้แก่

ตัวแทนสมาชิกผู้กู้เงินกองทุนหมู่บ้านและชุมชนเมืองที่ประกอบอาชีพคล้ายกัน ซึ่งเป็นตัวแทนเข้าร่วมประชาคมระดับตำบล

ตัวแทนคณะกรรมการกองทุนหมู่บ้านและชุมชนเมืองของทุกหมู่บ้าน ซึ่งเป็นตัวแทนเข้าร่วมประชาคมระดับตำบล

3) ชั้นเก็บรวบรวมข้อมูล

- การเก็บรวบรวมข้อมูลจาก บร.1 – 12 โดยมีแหล่งข้อมูลดังนี้

แหล่งข้อมูลปฐมภูมิ คือ ข้อมูลที่ได้โดยตรงจากกลุ่มเป้าหมายด้วยตนเอง

แหล่งข้อมูลทุติยภูมิ คือ ข้อมูลที่ได้โดยที่มีผู้รวบรวมและสรุปไว้แล้ว แหล่งข้อมูลปฐมภูมิและแหล่งข้อมูลทุติยภูมิสามารถจำแนกได้ 2 ลักษณะ คือ

ข้อมูลเชิงปริมาณ คือ ข้อมูลที่เป็นตัวเลขอย่างชัดเจน เช่น บร.1 (แบบเก็บข้อมูลบริบทของหมู่บ้าน)

ข้อมูลเชิงคุณภาพ คือ ข้อมูลที่เป็นการบรรยายจากความคิดเห็น ทักษะคติ เช่น บร.3 (แบบรายงานความรู้ ความเข้าใจ ทักษะคติที่มีต่อกองทุนหมู่บ้านและชุมชนเมือง)

- การเก็บรวบรวมข้อมูลมีวิธีการเก็บที่หลากหลาย ดังนี้

การสัมภาษณ์ คือ การสนทนาที่เป็นทั้งรายบุคคลและกลุ่มบุคคลในประเด็นที่ผู้วิจัยต้องการข้อมูล

การสังเกต คือ การสังเกตพฤติกรรมของกลุ่มเป้าหมาย

การอภิปรายกลุ่ม คือ การแสดงความคิดเห็นร่วมกัน โดยการจัดเป็นกลุ่ม

4) ชั้นดำเนินการ

- ดำเนินการประมวล และวิเคราะห์ข้อมูลที่เกี่ยวข้องให้ตรงตามประเด็นที่ต้องการ ตั้งแต่ขั้นเตรียมการ ขึ้นกำหนดประชากรและกลุ่มตัวอย่าง ขึ้นเก็บรวบรวมข้อมูล ตลอดจนการพิจารณาเลือกข้อมูลต่าง ๆ

- การจัดทำรายงานการวิจัย มีการวางแผนเพื่อกำหนดรูปแบบของงานวิจัยโดยคำนึงถึงประเด็นที่น่าสนใจที่เป็นประเด็นที่สำคัญ

5) ชั้นนำเสนองานวิจัย

การนำเสนอเป็นรูปแบบของงานวิจัยฉบับสมบูรณ์

5. ผลที่คาดว่าจะได้รับจากการประเมินโครงการ

- 1) หมู่บ้านและชุมชนเมืองมีแหล่งเงินทุนหมุนเวียน สำหรับการลงทุนเพื่อการพัฒนาอาชีพ สร้างงาน สร้างรายได้หรือเพิ่มรายได้ การลดรายจ่าย การบรรเทาเหตุฉุกเฉินและความจำเป็นเร่งด่วน
- 2) หมู่บ้านและชุมชนเมืองมีความสามารถในการจัดระบบและบริหารจัดการเงินทุนของตนเองอย่างมีประสิทธิภาพ
- 3) หมู่บ้านและชุมชนเมืองสามารถสร้างกระบวนการพึ่งพาตนเอง ในการเรียนรู้ สร้างและพัฒนาความคิดริเริ่ม รวมทั้งสามารถแก้ไขปัญหาและสร้างศักยภาพในหมู่บ้านและชุมชนเมืองของตนเองได้
- 4) หมู่บ้านและชุมชนเมืองมีศักยภาพและความเข้มแข็งทั้งทางเศรษฐกิจและสังคม
- 5) หมู่บ้านและชุมชนเมืองรู้จักใช้อำนาจในการบริหารท้องถิ่นตนเอง
- 6) หมู่บ้านและชุมชนเมืองสำนึกในคุณค่าและภูมิปัญญาของตนเอง
- 7) หมู่บ้านและชุมชนมีความกินดีอยู่ดี

บทที่ 2

ปฏิสัมพันธ์ระหว่างงานวิจัยที่เกี่ยวข้อง

ปฏิสัมพันธ์ระหว่างงานวิจัยที่เกี่ยวข้อง ที่ปรากฏในบทนี้ ผู้เขียน ได้ประเมินจากแนวคิดทฤษฎี รวมทั้งเอกสารที่เกี่ยวข้องกับโครงการกองทุนหมู่บ้านและชุมชนเมือง ตลอดจนข้อมูลอื่น ๆ ที่เกี่ยวข้อง เพื่อแสดงเนื้อหาสาระและเทคนิคการวิจัยที่นำมาใช้ในการวิจัย ทั้งนี้เพื่อความถูกต้องและมีความสมเหตุสมผลในทางวิชาการ ปฏิสัมพันธ์ระหว่างงานวิจัยที่เกี่ยวข้องดังกล่าว มี 5 ด้าน ดังนี้

ตอนที่ 1 นโยบาย หลักการ วัตถุประสงค์

ตอนที่ 2 ระเบียบสำนักนายกรัฐมนตรี ว่าด้วยคณะกรรมการกองทุนหมู่บ้าน และชุมชนเมืองแห่งชาติ พ.ศ. 2544
ระเบียบกองทุนหมู่บ้านและชุมชนเมืองแห่งชาติ
ระเบียบกองทุนหมู่บ้านและชุมชนเมือง

ตอนที่ 3 แบบติดตามสังเกตการณ์คัดเลือก คณะกรรมการกองทุนหมู่บ้านและชุมชนเมืองแบบคำขอขึ้นทะเบียนและประเมินความพร้อมของกองทุนหมู่บ้านและชุมชนเมืองการพิจารณาเงินกู้สำหรับคณะกรรมการกองทุนหมู่บ้านและชุมชนเมือง

ตอนที่ 4 หลักการประเมินโครงการแบบ ซิปป์โมเดล (CIPP Model)
การวิเคราะห์โครงการเพิ่มประสิทธิภาพการบริหารจัดการกองทุนหมู่บ้านและชุมชนเมือง

ตอนที่ 5 เอกสารหลักวิชาอื่น ๆ

1. นโยบาย หลักการ วัตถุประสงค์

1.1 นโยบายกองทุนหมู่บ้านและชุมชนเมือง

นโยบายเร่งด่วนของรัฐบาล ซึ่งได้แถลงต่อรัฐสภาในการจัดตั้งกองทุนหมู่บ้านและชุมชนเมืองแห่งละ 1 ล้านบาท เพื่อเป็นแหล่งเงินทุนในการลงทุนสร้างอาชีพเสริมและเสริมรายได้ให้แก่ประชาชนในชุมชนและวิสาหกิจขนาดเล็ก เป็นการเสริมสร้างกระบวนการพึ่งพาตนเองของหมู่บ้านและชุมชนเมืองในด้านการเรียนรู้ การสร้างและพัฒนาความคิดริเริ่ม และการแก้ไขปัญหาและเสริมสร้างศักยภาพทั้งด้านเศรษฐกิจและสังคมของประชาชนในหมู่บ้านและชุมชนเมือง อีกทั้ง

ประชาชนจะได้มีโอกาสใช้ภูมิปัญญาและศักยภาพสำหรับก้าวเข้าสู่เศรษฐกิจใหม่ ซึ่งเป็นเศรษฐกิจที่ใช้ความรู้เป็นฐานของการหารายได้อีกด้วย

1.2 หลักการสำคัญของกองทุนหมู่บ้านและชุมชนเมือง

นโยบายดังกล่าวจะประสบความสำเร็จได้ ควรประกอบด้วยหลักการสำคัญดังนี้

1.2.1 ความพร้อม ความสนใจ และการมีส่วนร่วมของประชาชนในหมู่บ้านและชุมชนเมือง

1.2.2 ความพร้อมของคณะกรรมการกองทุน ที่เน้นความพร้อมของบุคคลทั้งในด้านความรู้ และประสบการณ์ในการบริหารจัดการเงินกองทุนหมุนเวียนหมู่บ้านและชุมชนเมือง

1.2.3 การปฏิรูประบบบริหารราชการแผ่นดิน ตามแนวทางให้หมู่บ้าน เป็นศูนย์กลางในการพัฒนา

1.2.4 ความพร้อมของระบบการตรวจสอบและประเมินผลการดำเนินงานของคณะกรรมการกองทุนโดยสมาชิก

1.2.5 การบริหารจัดการ ที่สอดคล้องและเกื้อกูลกัน ระหว่างกองทุนหมู่บ้านหรือชุมชนเมืองกับกองทุนอื่น ๆ ที่หน่วยงานราชการจัดตั้งขึ้นในหมู่บ้านและชุมชนเมือง

1.3 วัตถุประสงค์ในการจัดตั้งกองทุนหมู่บ้านและชุมชนเมือง มีดังนี้

1.3.1 เป็นแหล่งเงินทุนหมุนเวียนในหมู่บ้าน และชุมชนเมืองสำหรับการลงทุนเพื่อการพัฒนาอาชีพ สร้างงาน สร้างรายได้หรือเพิ่มรายได้ การลดรายจ่ายการบรรเทาเหตุฉุกเฉินและความจำเป็นเร่งด่วน และสำหรับการนำไปสู่การสร้างกองทุนสวัสดิภาพที่ดีแก่ประชาชนในหมู่บ้านและชุมชนเมือง

1.3.2 ส่งเสริม และพัฒนาหมู่บ้านและชุมชนเมืองให้มีขีดความสามารถในการจัดระบบและบริหารจัดการเงินทุนของตนเอง

1.3.3 เสริมสร้างกระบวนการพึ่งพาตนเองของหมู่บ้านและชุมชนเมืองในการเรียนรู้ การสร้างและพัฒนาความคิดริเริ่ม เพื่อแก้ไขปัญหาและเสริมสร้างศักยภาพ และส่งเสริมเศรษฐกิจพอเพียงในหมู่บ้านและชุมชนเมือง

1.3.4 กระตุ้นเศรษฐกิจ ในระดับฐานรากของประเทศรวมทั้งเสริมสร้างภูมิคุ้มกันทางเศรษฐกิจและสังคมของประเทศในอนาคต

1.3.5 เสริมสร้างศักยภาพ และความเข้มแข็งทั้งทางเศรษฐกิจและสังคมของประชาชนในหมู่บ้านหรือชุมชนเมือง

2. ระเบียบสำนักนายกรัฐมนตรี ว่าด้วยคณะกรรมการกองทุนหมู่บ้านและชุมชนเมืองแห่งชาติ

พ.ศ. 2544

ระเบียบกองทุนหมู่บ้านและชุมชนเมืองแห่งชาติ

ระเบียบกองทุนหมู่บ้านและชุมชนเมือง

ระเบียบสำนักนายกรัฐมนตรี ว่าด้วยคณะกรรมการกองทุนหมู่บ้านและชุมชนเมืองแห่งชาติ พ.ศ. 2544

ระเบียบสำนักนายกรัฐมนตรี ว่าด้วยคณะกรรมการกองทุนหมู่บ้านและชุมชนเมืองแห่งชาติ พ.ศ. 2544 ประกอบไปด้วย 2 หมวด ดังนี้

หมวด 1 คณะกรรมการกองทุนหมู่บ้านและชุมชนเมืองแห่งชาติ มีนายกรัฐมนตรีหรือรองนายกรัฐมนตรีที่ได้รับมอบหมายจากนายกรัฐมนตรี เป็นประธาน มีรองประธาน 3 คน กรรมการไม่เกิน 10 คน เลขานุการนายกรัฐมนตรี เป็นทั้งกรรมการและเลขานุการ อาจจะมีผู้ช่วยเลขานุการได้ไม่เกิน 3 คน นอกจากนี้มีที่ปรึกษาคณะกรรมการอย่างน้อย 3 คน แต่ต้องไม่เกิน 7 คน ซึ่งคณะกรรมการจะมีวาระอยู่ในตำแหน่งคราวละ 2 ปี และอาจได้รับแต่งตั้งอีกได้ นอกจากจะพ้นจากตำแหน่งตามวาระแล้ว การพ้นจากตำแหน่งได้ก็เมื่อ ตาย ลาออก เป็นบุคคลล้มละลาย คณะรัฐมนตรีมีมติให้พ้นจากตำแหน่ง เป็นคนไร้ความสามารถหรือคนเสมือนไร้ความสามารถ ได้รับโทษโดยคำพิพากษาให้จำคุก

การวินิจฉัยชี้ขาดของที่ประชุมให้ถือเสียงข้างมากเป็นเกณฑ์ ถ้าคะแนนเท่ากัน ให้ประธานออกเสียงเพิ่มและถือเป็นเสียงชี้ขาด

โดยทั่วไปคณะกรรมการมีอำนาจและหน้าที่ ดังต่อไปนี้ กำหนดนโยบาย การจัดตั้งแนวทางการบริหารกองทุน วางแผนการจัดหาเงินกองทุน วางแผนการจัดสรรเงินกองทุน กำหนดแผนงาน ระเบียบข้อบังคับต่าง ๆ ที่เกี่ยวกับกองทุนหมู่บ้านและชุมชนเมือง การจัดทำร่างกฎหมายกองทุน ตลอดจนรายงานผลการดำเนินงาน เช่น อุปสรรค ปัญหา รวมทั้งฐานะการเงินของกองทุน เป็นต้น (ดูรายละเอียดจากภาคผนวก ข)

หมวด 2 สำนักงานคณะกรรมการกองทุนหมู่บ้านและชุมชนเมือง

สำนักเลขานุการนายกรัฐมนตรีเป็นที่ตั้งสำนักงานคณะกรรมการกองทุนหมู่บ้านและชุมชนเมืองแห่งชาติ โดยทั่วไปสำนักงานคณะกรรมการกองทุนหมู่บ้านและชุมชนเมืองเป็นสำนักงานเลขานุการของคณะกรรมการเป็นที่ปฏิบัติงาน ธุรการงานทางวิชาการ งานประชาสัมพันธ์ที่เกี่ยวข้องกับโครงการกองทุนหมู่บ้านและชุมชนเมือง ตลอดจนดำเนินการประสานงานกับส่วนราชการและองค์กรต่าง ๆ รวมทั้งงานทุก ๆ ด้านที่เกี่ยวข้องหรือได้รับมอบหมาย เช่น การจัดประชุมและ

ฝึกอบรมบุคลากร การพิจารณาแผนการบริหารจัดการกองทุน ให้คำปรึกษาหรือแนะนำแก่คณะกรรมการ เป็นต้น (ดูรายละเอียดจากภาคผนวก ข)

ระเบียบกองทุนหมู่บ้านและชุมชนเมืองแห่งชาติ

ระเบียบกองทุนหมู่บ้านและชุมชนเมืองแห่งชาติ มีระเบียบที่เกี่ยวข้อง ดังนี้

1. ระเบียบสำนักนายกรัฐมนตรีว่าด้วยคณะกรรมการกองทุนหมู่บ้านและชุมชนเมืองแห่งชาติ พ.ศ. 2544

2. ระเบียบคณะกรรมการกองทุนหมู่บ้านและชุมชนเมืองแห่งชาติว่าด้วยการจัดตั้งและบริหารกองทุนหมู่บ้านและชุมชนเมือง

ระเบียบกองทุนหมู่บ้านและชุมชนเมือง บ้านโพธิ์ หมู่ 4 ต.ตลาด อ.เมือง จ.นครราชสีมา

ที่ตั้งกองทุน 23 หมู่ 4 ต.ตลาด อ.เมือง จ.นครราชสีมา 30310

วัตถุประสงค์ในการจัดตั้งกองทุน

- 1) เป็นแหล่งเงินทุนหมุนเวียนให้กับสมาชิก
- 2) เพื่อให้บริการเงินกู้แก่สมาชิก
- 3) เพื่อให้สมาชิกพัฒนาอาชีพ สร้างงาน สร้างรายได้ให้กับครอบครัว
- 4) เพื่อส่งเสริมการออมทรัพย์ด้วยวิธีการถือหุ้น การฝากเงินสัจจะ และเงินรับฝาก

การกู้ยืมเงินกองทุนหมู่บ้าน

- 1) ประชุมครัวเรือนละ 1 คน หรือ 3 ใน 4 ของครัวเรือนทั้งหมด
- 2) ให้คณะกรรมการยื่นจดทะเบียนที่อำเภอแล้วเปิดบัญชีที่ธนาคารออมสินการเข้าเป็นสมาชิกกองทุนหมู่บ้าน

1. ให้หัวหน้าครัวเรือนมาสมัครเป็นสมาชิก ถ้าหัวหน้าครัวเรือนมาไม่ได้ให้มอบฉันทะให้คนในครัวเรือนมาแทนแต่ตั้งอายุ 20 ปี ขึ้นไป

2. การหมดสิทธิ์จากการเป็นสมาชิก

- ตาย
- ลาออก

3. เสียค่าธรรมเนียมในการสมัครเป็นสมาชิก คนละ 10 บาท

การกู้ยืมเงินกองทุนหมู่บ้าน

1. สมาชิกที่ต้องการกู้ยืม ต้องระบุอย่างชัดเจนว่ายืมเงินไปทำอะไร โดยการเสนอเป็นโครงการ และยื่นต่อคณะกรรมการ

2. กู้ยืมได้รายละไม่เกิน 20,000 บาท : ครัวเรือน

3. ให้ผู้กู้ยืมเงิน ไปเปิดบัญชีที่ธนาคารออมสินสาขาใดก็ได้ (แต่ต้องเป็นสาขาเดียวกันทุกคน)
4. การคืนเงินเมื่อถึงกำหนดให้ผู้กู้ยืมนำเงินไปคืนที่ธนาคารเอง แล้วนำหลักฐานมาให้คณะกรรมการดูด้วย เพื่อตรวจสอบความเรียบร้อยและถูกต้อง
5. ถ้าผู้กู้ยืมทำผิดสัญญา คณะกรรมการสามารถเรียกเงินคืนได้ทันทีการเก็บดอกเบี้ย

อัตรา	10,000 ร้อยละ	1	บาท	:	ปี
อัตรา	20,000 ร้อยละ	2	บาท	:	ปี
อัตรา	50,000 ร้อยละ	5	บาท	:	ปี

หมายเหตุ กรณีอืมเงินเกิน 20,000 บาทขึ้นไป ต้องตั้งเวทีประชาคมให้ชาวบ้านทุกคนยินยอมเสียก่อนถึงอืมเงินได้

การจัดสรรเงินดอกเบี้ยหรือกำไรสุทธิ

1. ส่งเสริมอาชีพผู้มีรายได้น้อย
2. พัฒนาหมู่บ้าน
3. ส่งเสริมกีฬาเยาวชน
4. ส่งเสริมการศึกษา
5. ช่วยเหลือผู้ด้อยโอกาส

การค้าประกันเงินกู้กองทุนหมู่บ้าน

1. ต้องใช้ผู้ค้าประกันทั้งหมด 2 คน
2. ถ้าไม่มีผู้ค้าประกันต้องใช้หลักทรัพย์ค้ำประกัน

การแต่งตั้งคณะกรรมการกองทุนหมู่บ้าน

การแต่งตั้งคณะกรรมการกองทุนหมู่บ้าน ประกอบด้วย ประธานกรรมการกองทุนรองประธานกรรมการกองทุน เลขานุการ เภรัณยูิก และกรรมการ มีการคัดเลือกคณะกรรมการโดยให้สมาชิกเสนอรายชื่อ และออกเสียง ซึ่งถือเสียงข้างมากเป็นเกณฑ์ คณะกรรมการมีวาระการดำรงตำแหน่งคราวละ 1 ปี โดยมีหน้าที่ ดังนี้

1. บริหารจัดการกองทุน ตรวจสอบ กำกับ ดูแล จัดสรรผลประโยชน์ของเงินกองทุน
2. รับสมาชิกและจัดทำทะเบียนสมาชิก
3. ออกระเบียบข้อบังคับหรือหลักเกณฑ์เกี่ยวกับการบริหารกองทุน
4. ปฏิบัติหน้าที่อื่น ๆ ที่เกี่ยวข้องกับกองทุนหมู่บ้าน

3. แบบคิดตามสังเกตการณ์คัดเลือก คณะกรรมการกองทุนหมู่บ้านและชุมชนเมือง

แบบคิดตามสังเกตการณ์คัดเลือกคณะกรรมการกองทุนหมู่บ้านและชุมชนเมืองมีส่วนสำคัญในการประเมินความพร้อมของกองทุนหมู่บ้านและชุมชนเมืองต่าง ๆ เนื่องจากกระบวนการเลือกคณะกรรมการกองทุนจะต้องเป็นไปตามระเบียบคณะกรรมการว่าด้วยการจัดตั้งและบริหารกองทุนหมู่บ้านและชุมชนเมืองแห่งชาติ พ.ศ. 2544 ข้อที่ 41 กล่าวไว้ (รายละเอียดภาคผนวก ข)

1. จะต้องมีการเวียนสามในสี่ของครัวเรือนทั้งหมดเข้าร่วมประชุม
2. การเลือกคณะกรรมการหมู่บ้านและชุมชนเมือง ให้เป็นไปตามมติที่ประชุม

สำหรับคุณสมบัติของคณะกรรมการกองทุน จะต้องเป็นตาม ข้อ 17 ของระเบียบคณะกรรมการว่าด้วยการจัดตั้งและบริหารกองทุนหมู่บ้านและชุมชนเมืองแห่งชาติ พ.ศ. 2544 ดังนี้

1. เป็นผู้ที่มีชื่ออยู่ในทะเบียนบ้านและอาศัยอยู่ในหมู่บ้านติดต่อกันเป็นระยะเวลาไม่น้อยกว่าสองปี ก่อนวันที่ได้รับคัดเลือกเป็นกรรมการกองทุน
2. เป็นผู้บรรลุนิติภาวะ โดยมีอายุยี่สิบปีบริบูรณ์
3. ปฏิบัติตนอยู่ในหลักศาสนา มีความรับผิดชอบ เสียสละ มีส่วนร่วมในกิจกรรมชุมชน ไม่ติดการพนัน ไม่เกี่ยวข้องกับยาเสพติด และไม่มีประวัติเสียทางการเงิน ตลอดจนยึดมั่นในการปกครองระบอบประชาธิปไตย
4. ไม่เป็นบุคคลล้มละลาย คนไร้ความสามารถ หรือคนเสมือนไร้ความสามารถ
5. ไม่เคยได้รับโทษจำคุกโดยคำพิพากษาถึงที่สุดให้จำคุก เว้นแต่เป็นโทษสำหรับความผิดที่ได้กระทำโดยประมาท
6. ไม่เคยต้องคำพิพากษาถึงที่สุดว่ามีความผิดต่อการกำหนดโทษหรือรับการลงโทษ ในความผิดต่อตำแหน่งหน้าที่ หรือความผิดเกี่ยวกับทรัพย์สิน ยกเว้นความผิดฐานทำให้เสียทรัพย์สินและความผิดฐานบุกรุก
7. ไม่เคยถูกให้ออก ปลดออก หรือไล่ออกจากราชการ องค์กรอิสระตามรัฐธรรมนูญแห่งราชอาณาจักรไทย หน่วยงานรัฐวิสาหกิจ เพราะทุจริตต่อหน้าที่หรือสร้างความเสียหายอย่างร้ายแรงแก่ทางราชการ องค์กร หรือหน่วยงานที่สังกัด
8. ไม่เป็นผู้ไม่ไปใช้สิทธิเลือกตั้งที่เสียสิทธิตามมาตรา 68 วรรคสอง ของรัฐธรรมนูญแห่งราชอาณาจักรไทย พ.ศ. 2540
9. ไม่เป็นผู้ที่เคยพ้นจากตำแหน่งคณะกรรมการกองทุนตามข้อ 20 (3) และ (4)

แบบคำขอขึ้นทะเบียนและประเมินความพร้อมของกองทุนหมู่บ้านและชุมชนเมือง

การขอขึ้นทะเบียนและประเมินความพร้อมของกองทุนหมู่บ้านและชุมชนเมืองนั้นที่วัตถุประสงค์เพื่อให้คณะกรรมการกองทุนหมู่บ้านและชุมชนเมือง ได้ประเมินความพร้อมในด้าน

ต่าง ๆ ของหมู่บ้านและชุมชนเมือง ตามสภาพความเป็นจริง สำหรับหมู่บ้านและชุมชนเมืองจะต้องมีความพร้อมในด้านต่าง ๆ ดังนี้

1. การคัดเลือกคณะกรรมการกองทุน
2. คุณสมบัติของคณะกรรมการกองทุน
3. ความรู้ ประสบการณ์ และความมั่นใจการบริหารกองทุนของคณะกรรมการกองทุน
4. ระเบียบ ข้อบังคับในการดำเนินการกองทุน
5. การมีส่วนร่วมของชาวบ้าน หรือสมาชิกในการจัดการกองทุน
6. การปฏิบัติของสมาชิกตามระเบียบ และข้อบังคับของกองทุน
7. การเปิดบัญชีเงินฝากของกองทุน

การขอขึ้นทะเบียนกองทุนหมู่บ้านและชุมชนเมือง

1. จัดทำแบบขอขึ้นทะเบียนตามแบบ กทบ.2 ซึ่งขอรับแบบ กทบ.2 (แบบคำขอขึ้นทะเบียนภาคผนวก ข) จากคณะอนุกรรมสนับสนุนระดับอำเภอ

2. ยื่นแบบคำขอขึ้นทะเบียนกับธนาคารออมสิน หรือธนาคารเพื่อการเกษตรและสหกรณ์การเกษตร ที่คณะกรรมการกองทุนหมู่บ้านและชุมชนเมืองแห่งชาติกำหนด พร้อมเอกสารที่เกี่ยวข้อง คือ ระเบียบข้อบังคับของกองทุน

3. เปิดบัญชีกับธนาคาร

การพิจารณาเงินกู้สำหรับคณะกรรมการกองทุนหมู่บ้านและชุมชนเมือง

การพิจารณาเงินกู้ให้กับผู้กู้นั้น คณะกรรมการจะต้องดำเนินการตามหมวด 7 ว่าด้วยการกู้ยืมเงินกองทุนหมู่บ้านและชุมชนเมือง (รายละเอียดภาคผนวก ข) ซึ่งมีสาระสำคัญดังนี้

1. สมาชิกผู้กู้ต้องจัดทำคำขอกู้ยืมเงินอย่างชัดเจน เพื่อให้คณะกรรมการกองทุนพิจารณาเงินกู้

2. การอนุมัติเงินกู้อย่างหนึ่งไม่เกิน 20,000 บาท ในกรณีที่เงินกู้เกินจำนวนที่กำหนดต้องเรียกประชุมพิจารณาวินิจฉัยชี้ขาด แต่การอนุมัติเงินกู้อย่างหนึ่งต้องไม่เกินจำนวน 50,000 บาท

3. เมื่อได้รับอนุมัติเงินกู้ เปิดบัญชีออมทรัพย์กับธนาคารและแจ้งหมายเลขบัญชีออมทรัพย์ให้คณะกรรมการกองทุนรับทราบโดยเร็ว

4. คณะกรรมการกองทุนอาจเรียกหลักประกันเงินกู้ ไม่ว่าจะส่วนบุคคลหรือทรัพย์สิน

5. กำหนดอัตราดอกเบี้ยหรือค่าตอบแทนเงินฝากที่แน่นอน และปิดประกาศอัตราดอกเบี้ยหรือค่าตอบแทนอย่างเปิดเผย

6. ผู้กู้ต้องชำระคืนเงินต้นพร้อมดอกเบี้ยหรือค่าตอบแทนภายในระยะเวลาไม่เกิน 1 ปี นับตั้งแต่วันที่ทำสัญญา

7. เมื่อผู้กู้คิดสัญญาไม่ชำระเงินกู้ตามเงื่อนไขที่กำหนด คณะกรรมการอาจพิจารณาขอลดหรือปรับดอกเบี้ยให้แก่ผู้กู้รายหนึ่งรายใดก็ได้เมื่อมีเหตุผลอันสมควรและด้วยความเห็นชอบจากที่ประชุมสมาชิกด้วยเสียงเกินกึ่งหนึ่ง หรือดำเนินการอื่น ๆ ตามระเบียบที่กองทุนกำหนด

8. ถ้าผู้กู้ไม่ดำเนินการตามวัตถุประสงค์ในการขอกู้ให้คณะกรรมการที่มีอำนาจขอลดสัญญาและเรียกคืนเงินกู้พร้อมดอกเบี้ยหรือค่าตอบแทนที่ค้างชำระคืนเต็มจำนวน ได้โดยทันที

4. หลักการประเมินโครงการแบบ ชิพพีโมเดล (CIPP Model)

รูปแบบการประเมินแบบชิพพีโมเดล

จำเนียร สุขหลาย และคณะ ได้สรุป “รูปแบบการประเมินแบบ ชิพพีโมเดล” ในหนังสือรวมบทความทางการประเมินโครงการ [สมหวัง พิธิยานุวัฒน์, (บรรณาธิการ), 2544 : 221 – 234] ดังนี้

กระบวนการประเมินใด ๆ ประกอบด้วยขั้นตอนดังนี้ คือ

1. ขั้นตอนการวิเคราะห์กิจกรรมและข้อมูลที่จะประเมินเพื่อสนองความต้องการของผู้ตัดสินใจ

2. ขั้นตอนการรวบรวมสารสนเทศ (Information) ที่ต้องการ

3. ขั้นตอนการเสนอสารสนเทศให้แก่ผู้ตัดสินใจ

ด้วยวิธีการดังกล่าวนี้ เชื่อว่าการตัดสินใจนั้นจะเป็นไปด้วยความสมเหตุสมผลในการบรรลุเป้าหมายอย่างมีประสิทธิภาพ

แบบจำลองชิพพีจะประเมินในด้านต่าง ๆ ดังนี้

1. การประเมินสถานะแวดล้อม : C ซึ่งจะช่วยในการตัดสินใจเกี่ยวกับการวางแผนในการกำหนดวัตถุประสงค์ โดยจะเน้นในด้านความสัมพันธ์ที่เกี่ยวกับสถานะแวดล้อม ความต้องการและเงื่อนไขที่เป็นจริงต่าง ๆ ที่เกี่ยวข้องกับสถานะแวดล้อม การประเมินสถานะแวดล้อมนี้มีลักษณะเด่น ๆ ที่สำคัญมากมาย จัดเป็นการวิเคราะห์ขนาดใหญ่ (Macro Analytic) เป็นตัวกำหนดขอบเขตของการประเมิน การบรรยายและการวิเคราะห์สถานะแวดล้อมนอกจากนี้ ยังช่วยให้ทราบถึงตัวแปรที่เกี่ยวข้องและมีความสำคัญสำหรับการบรรลุเป้าหมาย

วิธีการประเมินสถานะแวดล้อมมี 2 วิธี คือ

1) Contingency Mode

เป็นการประเมินสถานะแวดล้อม เพื่อหาโอกาสและแรงผลักดันจากภายนอกระบบ เพื่อให้ได้ข้อมูลมาใช้ในการพัฒนาและส่งเสริมโครงการให้ดีขึ้น โดยใช้การสำรวจปัญหาภายในขอบเขตที่

กำหนดอย่างกว้าง ๆ เช่น การสำรวจงานวิจัยและวรรณคดีที่เกี่ยวข้อง การประเมินค่านิยมของชุมชน เป็นต้น

2) Congruence Mode เป็นการประเมินโครงการเปรียบเทียบระหว่างการปฏิบัติจริง (Actual Result) กับวัตถุประสงค์ที่วางไว้ การประเมินแบบนี้ทำให้เราทราบว่า วัตถุประสงค์ใดบ้างที่ไม่สามารถจะบรรลุเป้าหมายได้

2. การประเมินปัจจัยเบื้องต้น : I เป็นการตัดสินใจเกี่ยวกับโครงสร้างเพื่อกำหนดรูปแบบของโครงการ ใช้ในการตัดสินใจความเหมาะสมของแผนงานต่าง ๆ ที่จัดขึ้น

ผลที่ได้จากการประเมินปัจจัยเบื้องต้น คือ การวิเคราะห์รูปแบบของวิธีการที่ใช้ในการประเมินรูปของราคาและกำไร (Cost and Benefit) ที่จะได้รับ โดยการประเมินในด้านอัตราค่าจ้างเวลางบประมาณ วิธีการที่มีศักยภาพ การประเมินปัจจัยเบื้องต้นนี้จะช่วยให้ข้อมูลที่จะตัดสินใจได้ว่าควรตั้งวัตถุประสงค์เชิงปฏิบัติอย่างไร ใช้อัตราค่าจ้างเท่าใด วางแผนงานและดำเนินการอย่างไร การประเมินปัจจัยเบื้องต้นเป็นการทำเฉพาะกรณีนั้น ๆ และวิเคราะห์ภายในโครงการเท่านั้น

3. การประเมินกระบวนการ : P เป็นการตัดสินใจในด้านการประยุกต์ใช้ เพื่อควบคุมการดำเนินการโครงการ เมื่อแผนการดำเนินการได้รับการอนุมัติและลงมือทำ การประเมินกระบวนการจำเป็นต้องได้รับการเตรียมการเพื่อให้ข้อมูลย้อนกลับ (Feed back) แก่ผู้รับผิดชอบและผู้ดำเนินการทุกลำดับชั้น การประเมินกระบวนการมีวัตถุประสงค์ใหญ่อยู่ 3 ประการ คือ

1) เพื่อหาและทำนายข้อบกพร่องของกระบวนการ หรือการดำเนินการตามขั้นตอนที่วางไว้

2) เพื่อรวบรวมสารสนเทศสำหรับผู้ตัดสินใจวางแผนงาน

3) เพื่อเป็นรายงานสะสมถึงการปฏิบัติงานต่าง ๆ ที่เกิดขึ้น

ยุทธวิธีในการประเมินกระบวนการมี 3 วิธี คือ

1. แสดงให้เห็นหรือกระตุ้นเตือนถึงศักยภาพของทรัพยากรที่ทำให้เกิดความล้มเหลวในโครงการ เช่น การให้เหตุผล วิธีการสื่อสาร ความเข้าใจและเห็นพ้องกันในวัตถุประสงค์ของแผนการ

2. เกี่ยวกับการวางแผนโครงการและการตัดสินใจก่อนวางแผน โดยผู้อำนวยการโครงการระหว่างการดำเนินโครงการนั้น

3. ยุทธวิธีในการประเมินกระบวนการ จะบอกลักษณะสำคัญใหญ่ ๆ ของโครงสร้างโครงการส่วนประกอบที่เป็นหัวใจสำคัญของการประเมินกระบวนการ มี 4 อย่าง คือ

1) การจัดหาทรัพยากรประเมินกระบวนการเดิมเวลา

2) เครื่องมือที่เป็นสื่อในการบรรยายกระบวนการ

3) การร่วมประชุมอย่างสม่ำเสมอระหว่างนักประเมินกระบวนการ และบุคลากรในโครงการหรือในแผนงานเอง

4) การปรับปรุงโครงการประเมินอยู่เป็นนิจสิน

คุณค่าของการประเมินกระบวนการไม่ได้อยู่ที่ความสัมพันธ์กับการประเมินอื่น ๆ เท่านั้น แต่อยู่ที่ผลประเมินบริบทหรือสถานะแวดล้อมและการประเมินปัจจัย คือ ถ้าสามารถประเมินสถานะแวดล้อมและปัจจัยได้ดีมากผู้จัดการโครงการก็มีความมั่นใจมากขึ้นในการเลือกการดำเนินการ และถ้าปรากฏความขัดแย้งน้อยก็ต้องการประเมินกระบวนการมากขึ้น นั่นคือ ถ้าการกำหนดวัตถุประสงค์และการวางโครงการคลุมเครือ โครงการนั้นอาจจะเป็นหัวข้อของปัญหาและบางครั้งก็เป็นเหตุแห่งความล้มเหลว ซึ่งการประเมินสถานะแวดล้อมและปัจจัยจะช่วยชี้ให้เห็นและแก้ปัญหาแล้วตั้งแต่ต้นพอถึงการทำตามกระบวนการจำเป็นที่จะต้องมีการย้อนกลับโดยต่อเนื่องเกี่ยวกับว่า ทำอย่างไรโครงการนั้นจึงจะทำหน้าที่ได้สมบูรณ์ที่สุด ดังนั้นในกรณีเช่นนี้การประเมินกระบวนการจึงจำเป็นที่สุดที่สามารถกระทำหน้าที่นี้ อีกประการหนึ่ง การประเมินกระบวนการมีความสำคัญมากกว่าการประเมินผลผลิตในระยะแรกของการกำหนดแผนงาน แต่แนวโน้มนี้จะกลับกันถ้าโครงร่างของการพัฒนาแผนงาน อาศัยการสำรวจน้อยลง แต่มีโครงร่างที่แน่นอนมากขึ้น การประเมินกระบวนการและการประเมินผลผลิตจะขึ้นต่อกันและกัน

การประเมินผลผลิต : P จะช่วยในการตัดสินใจเพื่อตัดสินใจและดูผลสำเร็จของโครงการหรือมีจุดหมายเพื่อวัดและแปลความหมายของความสำเร็จ ไม่เฉพาะเมื่อสิ้นสุดวัฏจักรของโครงการเท่านั้น แต่ยังมีคามจำเป็นยิ่งในระหว่างการปฏิบัติตามโครงการด้วย

ระเบียบวิธีทั่ว ๆ ไปของการประเมินผลผลิต จะรวมสิ่งต่อไปนี้เข้าไว้ด้วยกัน คือ การดูว่าการกำหนดวัตถุประสงค์นั้นนำไปใช้ได้หรือไม่ เหนือในการวัดที่สัมพันธ์กับวัตถุประสงค์ของการทำกิจกรรมคืออะไร เปรียบเทียบผลที่วัดมาได้ด้วยมาตรฐานสัมบูรณ์ (Absolute Criteria) หรือมาตรฐานสัมพันธ์ (Relative Criteria) ที่กำหนดไว้ก่อน และทำการแปลความหมายถึงเหตุของสิ่งที่เกิดขึ้น โดยอาศัยรายงานจากการประเมินสถานะแวดล้อม ปัจจัย และกระบวนการร่วมด้วย

เกณฑ์นั้นอาจเป็นได้ทั้ง Instrumental Criteria หรือ Congruence Criteria ซึ่ง Scriven ได้ชี้ให้เห็นถึงความแตกต่างของเกณฑ์ทั้งสอง ดังนี้

1. Instrumental Criteria จะสัมพันธ์กับความสำเร็จที่อยู่ในระดับปานกลางและมีส่วนช่วยให้เกิดสัมฤทธิ์ผลตามวัตถุประสงค์ในที่สุด

2. Congruence Criteria จะเป็นเกณฑ์เกี่ยวกับเงื่อนไขเบื้องต้นที่ถูกกำหนดไว้การระบุเกณฑ์แบบนี้ขึ้นอยู่กับความต้องการของผู้ตัดสินใจโดยเฉพาะ

การตัดสินใจโดยใช้การประเมินปัจจัยเป็นพื้นฐาน โดยเฉพาะสำหรับการวางแผนการประเมินผลผลิต ขั้นตอนที่สำคัญที่สุดในการประเมินปัจจัย คือ การประเมินความเหมาะสมของกระบวนการที่เลือก และแผนการประเมินผลผลิตซึ่งสามารถประยุกต์เข้าเป็นส่วนหนึ่งของระเบียบปฏิบัติได้

สรุปความสัมพันธ์ระหว่างการประเมินกับการตัดสินใจในแบบจำลองซิปฟ์ (สมหวังพิริยานุวัฒน์ 2525 , 233)

ประเภทของการประเมิน	ประเภทของการตัดสินใจ
การประเมินสภาวะแวดล้อม	การตัดสินใจเลือกวัตถุประสงค์
การประเมินปัจจัยเบื้องต้น	เลือกแบบการจัดแผนงานที่เหมาะสมที่สุด
การประเมินกระบวนการ	การนำแผนงานที่วางไว้ไปปฏิบัติเพื่อการปรับปรุง
การประเมินผลผลิต	ควรปรับปรุงขยายแผนงานหรือควรล้มเลิก

การนำเอาแบบจำลองซิปฟ์ไปใช้ประเมินทำได้ในโครงการ 3 ลักษณะ คือ

1. จัดหาโครงการ ศึกษาให้ประจักษ์ว่ามีปัญหาอะไรที่น่าจะทำ
2. โครงการที่มีอยู่แต่ยังไม่ได้ลงมือดำเนินการ
3. โครงการในระหว่างที่กำลังดำเนินอยู่

การวิเคราะห์โครงการเพิ่มประสิทธิภาพการบริหารจัดการกองทุนหมู่บ้านและชุมชนเมือง

การที่ได้รับการสนับสนุนจากสำนักคณะกรรมการกองทุนหมู่บ้านและชุมชนเมืองเพื่อเพิ่มประสิทธิภาพการบริหารจัดการกองทุนหมู่บ้านและชุมชนเมือง โดยให้ทุนการศึกษาแก่บัณฑิตเพื่อการศึกษาหลักสูตรการจัดการและการประเมินโครงการ ซึ่งเป็นหลักสูตรที่กำหนดการศึกษาเกี่ยวกับการปฏิบัติจริงในพื้นที่หมู่บ้านและชุมชนเมือง โดยกำหนดให้นโยบายกองทุนหมู่บ้านและชุมชนเมือง เป็นกิจกรรมหลักของการศึกษา ซึ่งจะช่วยในการจัดการกองทุนหมู่บ้านและชุมชนเมือง ก่อให้เกิดการสร้างงาน สร้างรายได้แก่ผู้จบการศึกษาระดับปริญญาตรี ถือเป็นกระตุกเศรษฐกิจระดับล่างอีกด้วยและส่งเสริมให้บัณฑิตมีโอกาสพัฒนาบ้านเกิด อีกทั้งบัณฑิตได้มีการยกระดับการศึกษาของตนเองให้มีทักษะในการบริหารจัดการ ซึ่งเป็นการพัฒนาทรัพยากรมนุษย์อีกทางหนึ่ง ผู้จบหลักสูตรจะได้รับ “ประกาศนียบัตรบัณฑิต” มีโอกาสได้รับการจ้างงานจากคณะกรรมการกองทุนหมู่บ้านและชุมชนเมืองแห่งชาติหรืออบต. ทำให้หางานง่ายขึ้น และสามารถนำประกาศนียบัตรไปใช้เป็นหน่วยกิตสมทบในการศึกษาต่อระดับปริญญาโทได้

การเพิ่มประสิทธิภาพการบริหารจัดการกองทุนหมู่บ้านและชุมชนเมือง ให้พึ่งตนเองได้อย่างยั่งยืน โดยกระบวนการของการศึกษาบัณฑิต เพื่อเข้าไปช่วยเหลือส่งเสริมการพัฒนาและติดตามประเมินผลการวิจัยนโยบายกองทุนหมู่บ้านและชุมชนเมืองให้ดำเนินการอย่างมีประสิทธิภาพตามนโยบายเร่งด่วนของรัฐบาล ที่ต้องการสร้างศักยภาพในการเสริมสร้างความเข้มแข็งด้านเศรษฐกิจและสังคมของประชาชนในหมู่บ้านและชุมชนเมืองสู่การพึ่งพาตนเองอย่างยั่งยืน อีกทั้งเป็นการกระตุ้นเศรษฐกิจฐานรากของประเทศ รวมทั้งเสริมสร้างภูมิคุ้มกันทางเศรษฐกิจและสังคมของประเทศในอนาคต

5. เอกสารหลักวิชาอื่น ๆ

เอกสารหลักวิชาอื่น ๆ ที่เกี่ยวข้องกับการวิจัยโครงการกองทุนหมู่บ้านและชุมชนเมืองที่นำมาใช้การศึกษาวิจัยและแก้ปัญหาในการปฏิบัติงาน มีดังนี้

1. ชุดการเรียนรู้ด้วยตนเอง ชุดวิชาการจัดการและการวางแผนธุรกิจ
2. ชุดการเรียนรู้ด้วยตนเอง ชุดวิชาการประเมินเพื่อพัฒนา
3. ชุดการเรียนรู้ด้วยตนเอง ชุดวิชาวิจัยชุมชน

ทั้ง 3 ชุดวิชาเป็นหลักสูตรประกาศนียบัตรบัณฑิตการจัดการและการประเมินโครงการตามโครงการเพิ่มประสิทธิภาพบริหารจัดการกองทุนหมู่บ้านและชุมชนเมือง พ.ศ. 2545 จัดทำโดยสำนักมาตรฐานการศึกษา สำนักสถาบันราชภัฏ กระทรวงศึกษาธิการ, สำนักงานมาตรฐานอุดมศึกษา ทบวงมหาวิทยาลัย พ.ศ. 2545

นอกจากนี้ยังมีเอกสารเกี่ยวกับกองทุนหมู่บ้านและชุมชนเมือง ดังนี้

1. ระเบียบสำนักนายกรัฐมนตรีว่าด้วย คณะกรรมการกองทุนหมู่บ้านและชุมชนเมืองแห่งชาติ พ.ศ. 2544
2. ระเบียบคณะกรรมการกองทุนหมู่บ้านและชุมชนเมืองแห่งชาติว่าด้วยการจัดตั้งและบริหารกองทุนหมู่บ้านและชุมชนเมืองแห่งชาติ พ.ศ. 2544
3. คู่มือสำหรับประชาชนเพื่อเตรียมการจัดตั้งและดำเนินงานกองทุนหมู่บ้านและชุมชนเมือง
4. คู่มือเตรียมความพร้อมกองทุนหมู่บ้าน 1 ล้านบาท
5. เอกสารประกอบการประชุมสรุปปฏิบัติการ การดำเนินงานกองทุนหมู่บ้านและชุมชนเมือง

บทที่ 3

วิธีการดำเนินการประเมินโครงการ

การประเมินโครงการกองทุนหมู่บ้านและชุมชนเมืองครั้งนี้ ส่วนหนึ่งรัฐบาลต้องการที่จะฟื้นฟูและส่งเสริมความเข้มแข็งของชุมชนท้องถิ่น โดยได้จัดสรรเงินให้เป็นกองทุนหมู่บ้านและชุมชนเมืองให้เป็นไปตามวัตถุประสงค์ที่รัฐบาลกำหนด และเพื่อให้บรรลุวัตถุประสงค์จึงมีวิธีการดำเนินการประเมินโครงการ ทั้งหมด 6 ด้านดังนี้

1. วิธีการประเมินโครงการ
2. ประชากรและกลุ่มตัวอย่าง
3. ตัวแปรและตัวชี้วัดที่ใช้ในการประเมินโครงการ
4. เครื่องมือที่ใช้ในการประเมินโครงการ
5. การเก็บรวบรวมข้อมูล
6. การวิเคราะห์ข้อมูล

1. วิธีการประเมินโครงการ

วิธีการประเมินโครงการกองทุนหมู่บ้านและชุมชนเมือง มีวิธีการใช้รูปแบบการประเมินชีพป์โมเดล (CIPP Model) ซึ่งมีรายละเอียดดังนี้

1. Context Ebaluation : C = การประเมินบริบท เช่น สภาพแวดล้อม ทรัพยากรธรรมชาติ ขนบธรรมเนียมประเพณี และวัฒนธรรม เป็นต้น
2. Input Evaluation : I = การประเมินปัจจัยเบื้องต้น เช่น นโยบายรัฐบาลเงิน 1 ล้านบาท คณะกรรมการกองทุน และผู้สมัครขอกู้ เป็นต้น
3. Process Evaluation : P = การประเมินกระบวนการ เช่น การจัดระเบียบกองทุน การคัดเลือกผู้กู้ การทำบัญชีกองทุน และการตรวจสอบการใช้เงินกู้ เป็นต้น
4. Product Evaluation : P = การประเมินผลผลิต เช่น จำนวนสมาชิก จำนวนผู้ได้เงินกู้ ยอดเงินที่ให้กู้ และการใช้เงินกู้ตามวัตถุประสงค์

ดังนั้น เมื่อนำ ชีพป์โมเดล มาประยุกต์ใช้กับองค์ประกอบภายในของกองทุนหมู่บ้านและชุมชนเมือง สามารถแสดงรายละเอียดได้ตามแผนภูมิ 3.1 ดังต่อไปนี้

หน่วยการ ประเมิน	องค์ประกอบการประเมิน			
	C	I	P	O
A: ระดับหมู่บ้าน (การบริการจัด การกองทุน)	<p>C1 = ประวัติความเป็น มาของหมู่บ้าน</p> <p>C2 = สภาพภูมิศาสตร์ ของหมู่บ้าน</p> <p>C3 = สภาพเศรษฐกิจ และสังคมของ หมู่บ้าน</p> <p>C4 = วัฒนธรรม ประเพณี</p> <p>C5 = โครงสร้างพื้นฐาน และทรัพยากร ธรรมชาติ</p> <p>C6 = ผู้นำชุมชน การรวม กลุ่มและภูมิ ปัญญาท้องถิ่น</p> <p>C7 = โครงสร้างพัฒนาที่ ผ่านมา</p> <p>C8 = ความเข้มแข็งของ ชุมชน</p>	<p>I1 = นโยบายรัฐบาล ระเบียบแนวทาง ปฏิบัติจากส่วนกลาง (ปรัชญา วัตถุประสงค์ หลักเกณฑ์ การประเมินความ พร้อมด้านต่าง ๆ)</p> <p>I2 = การประชาสัมพันธ์ (ระดับประเทศ/ จังหวัด/อำเภอ/ ตำบล)</p> <p>I3 = คณะอนุกรรมการที่ เกี่ยวข้องระดับ อำเภอ</p> <p>I4 = คณะกรรมการกอง- ทุน (การคัดเลือก คุณสมบัติ)</p> <p>I5 = การเตรียมความ พร้อมสร้างความรู้ ความเข้าใจให้แก่ คณะกรรมการกอง ทุนหมู่บ้าน และ ชุมชนเมื่อ</p> <p>I6 = เงินกองทุน หนึ่ง ล้านบาท</p> <p>I7 = เงินสะสมอื่น ๆ ตาม ระเบียบฯ หมวด 6 ข้อ 23(2 - 18)</p> <p>I8 = บัณฑิตกองทุนหมู่บ้าน</p>	<p>P1 = การจัดทำระเบียบ กองทุน (ทุก ระเบียบที่เกี่ยวข้อง ข้อ)</p> <p>P2 = การจัดทำเอกสาร เพื่อขอขึ้นทะเบียน กองทุน</p> <p>P3 = ระบบบัญชีกองทุน</p> <p>P4 = กิจกรรมเกี่ยวกับ สมาชิกกองทุน</p> <p>P4.1 = การรับสมัคร</p> <p>P4.2 = การหมดสภาพ</p> <p>P4.3 = ประเภทสมาชิก</p> <p>P4.4 = การทำทะเบียน สมาชิก</p> <p>P5 = กิจกรรมเกี่ยวกับ การกู้เงิน</p> <p>P5.1 = การคัดเลือกผู้กู้</p> <p>P5.2 = การจัดทำเอกสารประกอบ การกู้</p> <p>P5.3 = การโอนเงินให้ ผู้กู้</p> <p>P5.4 = การชำระหนี้</p> <p>P6 = การส่งเสริมการ ใช้เงินกู้</p> <p>P6.1 = การแนะนำวิธี ทำธุรกิจ</p> <p>P6.2 = การช่วยเหลือ ตลาด</p> <p>P7 = การตรวจสอบการ ใช้เงินกู้</p>	<p>O1 = จำนวนสมาชิก กองทุน</p> <p>O2 = จำนวนผู้ได้เงินกู้</p> <p>O3 = ยอดเงินที่ให้กู้</p> <p>O4 = จำนวนผู้ชำระเงินกู้ ตามกำหนด</p> <p>O5 = ยอดเงินชำระคืน ตามกำหนด</p> <p>O6 = กองทุนสะสม</p> <p>O7 = การให้เงินกู้ตาม วัตถุประสงค์</p> <p>O8 = ทัศนคติของชุมชน ต่อกองทุน/บัณฑิต</p> <p>O9 = การเกิดเครือข่าย องค์กรการเรียนรู้</p> <p>O10 = ความสามารถในการ พึ่งตนเอง</p> <p>O11 = ความเข้มแข็งของ ชุมชนที่เกิดจาก กองทุนหมู่บ้าน</p>

หน่วยการ ประเมิน	องค์ประกอบการประเมิน			
	C	I	P	O
B: ระดับรายบุคคล (การดำเนินการ ของผู้)	C1 = อาชีพเดิม C2 = สมาชิกในครอบครัว C3 = สภาพการอยู่อาศัย C4 = รายได้ของครอบครัว C5 = หนี้สินของครอบครัว	I1 = จำนวนเงินที่ได้รับ การอนุมัติ I2 = จำนวนเงินที่ลงทุน นอกเหนือจากเงินกู้ I3 = สถานที่ในการ ประกอบอาชีพ I4 = วัสดุอุปกรณ์ I5 = ความรู้ทักษะในการ ประกอบอาชีพ I6 = จำนวนแรงงาน I7 = วัสดุดิบ	P8 = การจัดทำรายงาน ของคณะกรรมการ และเผยแพร่ผล การดำเนินงาน P9 = การจัดสรรผล ประโยชน์ P10 = การสร้างเครือข่าย การเรียนรู้ โดย บัณฑิตกองทุน P1 = การใช้จ่ายเงิน P2 = การหาความรู้เพิ่ม เติม P3 = การหาตลาด P4 = การทำบัญชี	O1 = ผลที่ได้ตามวัตถุประสงค์ ของการกู้ - ผลโดยตรง - ผลโดยอ้อม

ตารางที่ 3.1 ระบบการทำงานของโครงการกองทุนหมู่บ้านและชุมชนเมือง

2. ประชากรและกลุ่มตัวอย่าง

ประชากรที่ใช้ในการประเมินโครงการกองทุนหมู่บ้านและชุมชนเมืองของบ้านโพธิ์ หมู่

4 ต.ตลาด อ.เมือง จ.นครราชสีมา มีดังนี้

คณะกรรมการกองทุนหมู่บ้าน บ้านโพธิ์ จำนวน 9 คน

สมาชิกผู้กู้เงินกองทุนหมู่บ้าน บ้านโพธิ์ จำนวน 59 คน

กลุ่มตัวอย่างที่ใช้ในการประเมินโครงการกองทุนหมู่บ้านและชุมชนเมือง

ตัวแทนคณะกรรมการกองทุนหมู่บ้าน บ้านโพธิ์ จำนวน 5 คน

ตัวแทนสมาชิกผู้กู้เงินกองทุนหมู่บ้าน บ้านโพธิ์ จำนวน 25 คน

ตัวแทนผู้นำชุมชน ผู้นำกลุ่มอาชีพด้านต่าง ๆ ของบ้านโพธิ์	จำนวน 3 คน
ตัวแทนประชาชน/ชาวบ้าน บ้านโพธิ์	จำนวน 50 คน

3. ตัวแปรและตัวชี้วัดที่ใช้ในการประเมินโครงการ

ในการกำหนดตัวแปรและตัวชี้วัดที่ใช้ในการประเมิน โครงการกองทุนหมู่บ้านและชุมชนเมืองครั้งนี้ ผู้เขียนได้กำหนดตัวแปรและตัวชี้วัดตามกรอบความคิดทฤษฎีเชิงระบบหรือตามกรอบการประเมินแบบ ชิพพ์โมเดล (CIPP Model) ซึ่งประกอบด้วย

3.1 ตัวชี้วัดของหน่วยการบริหารจัดการในระดับหมู่บ้าน (ระบบ A) ดังนี้

ตัวชี้วัดบริบท/สภาวะแวดล้อม (Context Evaluation) ซึ่งประกอบไปด้วยตัวแปรดังต่อไปนี้

ไปนี้

- 1) ประวัติความเป็นมาของหมู่บ้าน
- 2) สภาพภูมิศาสตร์ของหมู่บ้าน
- 3) สภาพเศรษฐกิจและสังคมของหมู่บ้าน
- 4) วัฒนธรรม ประเพณี
- 5) โครงสร้างพื้นฐานและทรัพยากรธรรมชาติ
- 6) ผู้นำชุมชน การรวมกลุ่ม และภูมิปัญญาท้องถิ่น
- 7) โครงการพัฒนาที่ผ่านมา
- 8) ความเข้มแข็งของชุมชน

ตัวชี้วัดปัจจัยเบื้องต้น (Input Evaluation) ซึ่งจะประกอบไปด้วยตัวแปรดังต่อไปนี้

หลักเกณฑ์การประเมินความพร้อมด้านต่าง ๆ

- 1) นโยบายรัฐบาล ระเบียบ แนวทางปฏิบัติจากส่วนกลาง (ปรัชญา วัตถุประสงค์)
- 2) การประชาสัมพันธ์ (ระดับประเทศ / จังหวัด / อำเภอ / ตำบล)
- 3) คณะอนุกรรมการที่เกี่ยวข้องในระดับอำเภอ
- 4) คณะกรรมการกองทุน (การคัดเลือก คุณสมบัติ)
- 5) การเตรียมความพร้อม / สร้างความรู้ความเข้าใจให้แก่คณะกรรมการกองทุนหมู่บ้านและชุมชนเมือง

บ้านและชุมชนเมือง

- 6) เงินกองทุน 1 ล้านบาท
- 7) เงินทุนสะสมอื่น ๆ ตามระเบียบ ฯ หมวด 6 ข้อ 23 (2-18)
- 8) บัญชีตักกองทุนหมู่บ้าน

ตัวชี้วัดกระบวนการ (Process Evaluation) ซึ่งประกอบไปด้วยตัวแปรดังต่อไปนี้

- 1) การจัดทำระเบียบกองทุน
- 2) การจัดทำเอกสารเพื่อขอขึ้นทะเบียนกองทุน
- 3) ระบบบัญชีกองทุน
- 4) กิจกรรมเกี่ยวกับสมาชิกกองทุน
 - การรับสมัคร
 - การหมดสภาพ
 - ประเภทสมาชิก
 - การทำทะเบียนสมาชิก
- 5) กิจกรรมเกี่ยวกับการกู้เงิน
 - การคัดเลือกผู้กู้
 - การจัดทำเอกสารประกอบการกู้
 - การโอนเงินให้ผู้กู้
 - การชำระหนี้
- 6) การส่งเสริมการใช้เงินกู้
 - การแนะนำวิธีทำธุรกิจ
 - การช่วยเหลือตลาด
- 7) การตรวจสอบการใช้เงินกู้
- 8) การจัดทำรายงานของคณะกรรมการและเผยแพร่ผลการดำเนินงาน
- 9) การจัดสรรผลประโยชน์
- 10) การสร้างเครือข่ายการเรียนรู้ โดยนักศึกษากองทุนฯ

ตัวชี้วัดผลผลิต (Product Evaluation) ซึ่งจะประกอบได้ด้วยตัวแปรดังต่อไปนี้

- 1) จำนวนสมาชิกกองทุน
- 2) จำนวนผู้ได้เงินกู้
- 3) ยอดเงินที่ให้ผู้กู้
- 4) จำนวนผู้ชำระเงินกู้ตามกำหนด (รายเดือน)
- 5) ยอดเงินชำระคืนตามกำหนด
- 6) กองทุนสะสม
- 7) การใช้เงินกู้ตามวัตถุประสงค์
- 8) ทัศนคติของชุมชนต่อกองทุน / บัณฑิตกองทุน

- 9) การเกิดเครือข่ายองค์กรการเรียนรู้
- 10) ความสามารถในการพึ่งตนเอง
- 11) ความเข้มแข็งของชุมชนที่เกิดจากกองทุนหมู่บ้าน

3.2 ตัวชี้วัดของหน่วยการประเมินการดำเนินงานของผู้ระดับรายบุคคล (ระบบ B)

ดังนี้

ต่อไปนี้

ตัวชี้วัดบริบท / สภาวะแวดล้อม (Context Evaluation) ซึ่งจะประกอบไปด้วยตัวแปรดัง

- 1) อาชีพเดิม
- 2) สมาชิกในครอบครัว
- 3) สภาพการอยู่อาศัย
- 4) รายได้ของครอบครัว
- 5) หนี้สินของครอบครัว

ตัวชี้วัดปัจจัยเบื้องต้น (Input Evaluation) ซึ่งจะประกอบไปด้วยตัวแปรดังต่อไปนี้

- 1) จำนวนเงินที่ได้รับการอนุมัติ
- 2) จำนวนเงินลงทุนนอกเหนือจากเงินกู้
- 3) สถานที่ในการประกอบอาชีพ
- 4) วัสดุอุปกรณ์
- 5) ความรู้และทักษะในการประกอบอาชีพ
- 6) จำนวนแรงงาน
- 7) วัตถุดิบ

ตัวชี้วัดกระบวนการ (Process Evaluation) ซึ่งจะประกอบไปด้วยตัวแปรดังต่อไปนี้

- 1) การใช้จ่ายเงินกู้
- 2) การหาความรู้เพิ่มเติม
- 3) การหาตลาด
- 4) การทำบัญชีใช้จ่ายเงิน

ตัวชี้วัดผลผลิต (Product Evaluation) ซึ่งจะประกอบไปด้วยตัวแปรดังต่อไปนี้

- 1) ผลที่ได้ตามวัตถุประสงค์ของการกู้

1.1 ผลโดยตรง

- รายได้เป็นเงิน
- ผลผลิตเป็นสิ่งของ

1.2 ผลโดยอ้อม

- การพึ่งพาตนเอง
- ศักยภาพและความเข้มแข็งในกิจการของผู้กู้
- ชื่อเสียง ค้ำยกย่องชื่นชม

กล่าวโดยสรุป ตัวชี้วัดการประเมินโครงการ โดยภาพรวมของหน่วยระบบ A และหน่วยระบบ B นั้น มีความสัมพันธ์ต่อกัน ดังนั้นความสำเร็จของโครงการกองทุนหมู่บ้านและชุมชนเมืองนั้น ต้องประเมินทั้ง 2 หน่วยการประเมิน เพราะหน่วยการประเมินระบบ A ประสบความสำเร็จหรือไม่ขึ้นอยู่กับผลผลิตที่ได้จากหน่วยการประเมินระบบ B ถ้าหน่วยการประเมินระบบ B ประสบความสำเร็จ เงินที่ผู้กู้ชำระคืนก็จะส่งเข้าไปเป็นปัจจัยเบื้องต้นให้แก่หน่วยการประเมินระบบ A มากขึ้น ลักษณะคล้ายกันกับผลผลิตของหน่วยการประเมินระบบ A คือ ยอดเงินกู้ที่ให้กับผู้กู้ถ้าออกไปสู่คนดีและมากพอ หน่วยการประเมินระบบ B จะประสบความสำเร็จด้วย

4. เครื่องมือที่ใช้ในการประเมินโครงการ

เครื่องมือที่ใช้ในการประเมินโครงการกองทุนหมู่บ้านและชุมชนเมือง ได้แก่

4.1 การสังเกต (Observation) คือการใช้หูและตาเป็นเครื่องมือสำคัญในการติดตาม ซึ่งเป็นการเฝ้าสังเกตพฤติกรรมของบุคคล การสังเกตต้องมีการวางแผนล่วงหน้า หรือมีการฝึกซ้อมการสังเกตซ้ำหลาย ๆ ครั้ง รูปแบบของการสังเกตอาจแบ่งออกได้เป็น 2 แบบ คือ

4.1.1 การสังเกตโดยตรง (Direct Observation) เป็นการสังเกตพฤติกรรมของกลุ่มตัวอย่างโดยตัวผู้สังเกตเอง

4.1.2 การสังเกตโดยอ้อม (Indirect Observation) เป็นการสังเกตโดยให้ผู้อื่นสังเกตพฤติกรรมของกลุ่มตัวอย่างแทนตัวผู้สังเกต

4.2 การสัมภาษณ์ (Interview) คือการสนทนาอย่างมีจุดมุ่งหมายตามที่ผู้วิจัยกำหนดที่สำคัญควรใช้การพูดคุยอย่างเป็นกันเองกับผู้ถูกสัมภาษณ์

4.3 การใช้แบบสอบถามและแบบสำรวจ

แบบสอบถาม (Questionnaire) คือการเก็บข้อมูลจากกลุ่มตัวอย่าง โดยการเก็บข้อมูลอาจมีแบบให้เขียน กรอกข้อความสั้น ๆ หรือยาว ๆ ก็ได้ แบบสอบถามเป็นเครื่องมือที่นิยมใช้กันมากที่สุด ซึ่งมี 3 แบบ ดังนี้

- แบบสอบถามแบบปลายปิด (Closed Form Questionnaire) โดยมีทั้งคำถามและคำตอบให้ผู้ตอบเลือกโดยมีตัวเลือกกำหนดให้
- แบบสอบถามแบบปลายเปิด (Opened Form Questionnaire) เป็นแบบสอบถามที่ไม่มีการกำหนดคำตอบ เป็นการแสดงความคิดเห็นอย่างอิสระ
- แบบสอบถามประเภทรูปภาพ (Pictorial Form Questionnaire) เป็นการใช้รูปภาพแทนข้อความ
- แบบสำรวจ (Inventory) เป็นเครื่องมือที่จะถามเพียงเรื่องใดเรื่องหนึ่งเท่านั้นอาจเป็นเรื่องของความสนใจ เจตคติ พฤติกรรม หรือคุณธรรมด้านต่าง ๆ (การวิจัยชุมชน, 2545 : 180 – 183)

ดังนั้นเครื่องมือที่ใช้ในการเก็บข้อมูลเกี่ยวกับการประเมินโครงการกองทุนหมู่บ้านและชุมชนเมือง ได้แก่ แบบรายงานต่าง ๆ มีดังนี้

1. แบบรายงาน บร.1 (แบบเก็บข้อมูลบริบทชุมชนหมู่บ้าน)
2. แบบรายงาน บร.2 (แบบเก็บข้อมูลตัวชี้วัดความเข้มแข็งของชุมชน)
3. แบบรายงาน บร.3 (แบบรายงานความรู้ ความเข้าใจ ทักษะคิดที่มีต่อกองทุนหมู่บ้านและชุมชนเมือง)
4. แบบรายงาน บร.4 (แบบรายงานการปฏิบัติงานรายเดือน)
5. แบบรายงาน บร.5 (แบบรายงานผลการจัดเวทีบริหารจัดการกองทุนหมู่บ้านและชุมชนเมือง)
6. แบบรายงาน บร.6 (แบบรายงานผลการจัดเวทีกลุ่มผู้กู้เงินจากกองทุนหมู่บ้านและชุมชนเมือง)
7. แบบรายงาน บร.7 (แบบรายงานผลการสัมภาษณ์เพื่อค้นหาตัวชี้วัดความเข้มแข็งของชุมชนในทัศนะของประชาชน)
8. แบบรายงาน บร.8 (โครงการเศรษฐกิจชุมชนหนึ่งตำบล หนึ่งผลิตภัณฑ์)
9. แบบรายงาน บร.9 (แบบบันทึกการสัมภาษณ์)
10. แบบรายงาน บร.10 (แบบสรุปบทเรียนชุมชนหมู่บ้าน)
11. แบบรายงาน บร.11 (แบบศึกษาเจาะลึกรายกรณี)
12. แบบรายงาน บร.12 (การวิเคราะห์จัดทำแผนแม่บทชุมชน)

5. การเก็บรวบรวมข้อมูล

การเก็บรวบรวมข้อมูลการประเมินโครงการกองทุนหมู่บ้านและชุมชนเมือง สามารถเก็บรวบรวมข้อมูลได้จาก 2 แหล่งดังนี้ (การประเมินเพื่อพัฒนา, 2545 : 95) ดังที่กล่าวในบทที่ 1

1. แหล่งข้อมูลปฐมภูมิ (Primary Data Source)

2. แหล่งข้อมูลทุติยภูมิ (Secondary Data Source)

ข้อมูลที่เกี่ยวข้องรวบรวมข้อมูลจากแหล่งข้อมูลทั้ง 2 แหล่ง สามารถจำแนกออกได้ 2 ลักษณะดังนี้ (การประเมินเพื่อพัฒนา, 2545 : 96)

1. ข้อมูลเชิงปริมาณ (Quantitative Data) เป็นข้อมูลที่เกี่ยวข้องรวบรวมได้เป็นตัวเลขอย่างชัดเจนสามารถนำมาวิเคราะห์ด้วยวิธีการทางสถิติได้

2. ข้อมูลเชิงคุณภาพ (Qualitative Data) เป็นข้อมูลที่เกี่ยวข้องรวบรวมได้เป็นการบรรยายเป็นการแสดงความคิดเห็น

ดังนั้นวิธีการเก็บรวบรวมข้อมูลในการประเมินโครงการกองทุนหมู่บ้านและชุมชนเมืองครั้งนี้ ประกอบไปด้วยหลายวิธี ได้แก่

1. การสัมภาษณ์โดยใช้แบบ บร.1 – 12

2. การสังเกต

- การสังเกตโดยเข้าไปมีส่วนร่วม

- การสังเกตโดยไม่มีส่วนร่วม

3. การจัดเวทีชาวบ้านหรือการอภิปรายกลุ่ม

6. การวิเคราะห์ข้อมูล

การวิเคราะห์ข้อมูลการประเมินโครงการกองทุนหมู่บ้านและชุมชนเมือง เป็นการนำข้อมูลจากแบบ บร.ต่าง ๆ และข้อมูลที่เกี่ยวข้องกับโครงการกองทุนหมู่บ้านและชุมชนเมืองที่เกี่ยวข้องรวบรวมได้ นำมาวิเคราะห์เพื่อให้สอดคล้องกับวัตถุประสงค์ในการประเมินโครงการซึ่งสามารถแบ่งการวิเคราะห์ข้อมูลออกเป็น 2 ประเภท ได้แก่ (การประเมินเพื่อพัฒนา, 2545 : 113 – 121)

1. การวิเคราะห์ข้อมูลเชิงปริมาณ คือ การวิเคราะห์ข้อมูลที่อยู่ในลักษณะของตัวเลขแล้วสรุปผลโดยใช้ค่าสถิติ เพื่อที่จะนำค่าสถิติไปใช้ตอบคำถามในหัวข้อ / ประเด็นที่ต้องการ เช่น การแจกแจงความถี่ ค่าร้อยละ การวัดค่ากลางของข้อมูล เป็นต้น

2. การวิเคราะห์ข้อมูลเชิงคุณภาพ คือ การวิเคราะห์ข้อมูลที่อยู่ในลักษณะของข้อความที่เขียนบรรยายความคิดเห็น แล้วสรุปผลโดยการประมวลความคิดเห็นเป็นข้อความเพื่อนำไปใช้อธิบายในประเด็นที่ต้องการ เช่น แบบสอบถาม การบันทึกการสัมภาษณ์หรือข้อมูลจากการสังเกต

บทที่ 4

ผลการติดตามการประเมินโครงการ

ผลการติดตามการประเมินโครงการกองทุนหมู่บ้านและชุมชนเมืองแห่งชาติ ที่ปรากฏในบทที่ 4 นี้จะประกอบด้วยกรายงานข้อมูลที่ได้ตามกรอบความคิดทฤษฎี ชิพพีโมเดล (CIPP MODEL) ซึ่งเป็นรายงานตอนที่ 1-4 และการรายงานตามวัตถุประสงค์ของการทำสารนิพนธ์แต่ละประการ ทั้ง 8 ประการ ซึ่งมี 4 ตอน ดังนี้

ตอนที่ 1 ผลการประเมินบริบทชุมชน

ตอนที่ 2 ผลการประเมินโครงการโดยภาพรวม

ตอนที่ 3 ผลการประเมินผลเทคนิควิธีทำธุรกิจของผู้กู้

ตอนที่ 4 สรุปการบรรลุวัตถุประสงค์ของการประเมินโครงการ 4 ประการ อันได้แก่

4.1 เพื่อทราบว่ากองทุนหมู่บ้านและชุมชนเมืองแห่งชาติบรรลุเป้าหมาย 5

ข้อเพียงใด

4.2 เพื่อทราบว่าปัจจัยด้านบวกและด้านลบอะไรบ้างที่สนับสนุน หรือขัด

ขวางการบรรลุเป้าหมายกองทุน

4.3 เพื่อทราบว่าได้เกิดองค์การเครือข่ายของการเรียนรู้หรือไม่ จากกระบวนการ

การทำสารนิพนธ์ครั้งนี้

4.4 เพื่อทราบตัวชี้วัดความเข้มแข็งของชุมชน

โดยจะใช้หลักการประเมินตามสภาพจริง (Authentic Evaluation) เป็นสำคัญ ดังนั้นสำหรับตัวชี้วัดหรือตัวแปรที่ผู้ประเมินไม่สามารถตั้งเกณฑ์การตัดสินค่า “ดี - เลว” ก็จะนำเสนอข้อมูลสภาพจริงเท่านั้น ส่วนตัวชี้วัดใดที่สมควรตั้งเกณฑ์การตัดสินค่าได้ ก็จะได้แสดงเกณฑ์นั้นอย่างชัดเจน ควบคู่ไปกับการเสนอข้อมูล และการเสนอผลการตัดสินค่า

1. ผลการประเมินบริบทชุมชน

1.1 บริบทระดับประเทศ

1.1.1 ความยากจนของประเทศ

ปัจจุบันประเทศไทยยังคงมีปัญหาความเหลื่อมล้ำในการกระจายรายได้อยู่มาก ดังจะเห็นได้จากสัดส่วนรายได้ของครัวเรือน ซึ่งมากกว่าร้อยละ 50 ของรายได้ครัวเรือนทั้งหมดจะกระจุกตัวอยู่ที่กลุ่มคนรวยร้อยละ 20 ของประเทศ ในขณะที่กลุ่มคนจนที่สุดร้อยละ 20 มีสัดส่วนรายได้เพียงร้อยละ 6 ของรายได้ทั้งหมด ปัญหาความเหลื่อมล้ำในการกระจายรายได้ของประเทศไทย

ได้ทวีความรุนแรงยิ่งขึ้นเมื่อต้องประสบกับปัญหาวิกฤตเศรษฐกิจ สาเหตุสำคัญประการหนึ่ง คือ การลดการจ้างงานลูกจ้างพนักงานในภาคธุรกิจเอกชน ซึ่งทำให้จำนวนแรงงานประเภทรับค่าจ้าง หรือเงินเดือนลดลง ในขณะที่จำนวนแรงงานในภาคเกษตรกรรมเพิ่มขึ้นนั้นแสดงว่าในช่วงวิกฤตเศรษฐกิจได้มีการเคลื่อนย้ายแรงงานไปอยู่ภาคเกษตรกรรมมากขึ้น

(รายงานผลการวิเคราะห์และสรุปผลการสัมมนา ความสามารถในการแข่งขันระดับนานาชาติ พ.ศ. 2542, สำนักงานคณะกรรมการการศึกษาแห่งชาติ, สำนักนายกรัฐมนตรี)

1.1.2 นโยบายการพัฒนาอุตสาหกรรมขนาดกลางและขนาดย่อม (SMEs)

กระทรวงอุตสาหกรรม เป็นหน่วยงานที่รับผิดชอบการดำเนินงานด้านการส่งเสริม ทรัพยากรธรรมชาติและพนักงาน ในช่วงปี 2545-549 กระทรวงอุตสาหกรรมจึงได้จัดทำของกระทรวงฯ ที่สอดคล้องกับแผนพัฒนาเศรษฐกิจและสังคมแห่งชาติฉบับที่ 9 นโยบายภารกิจการพัฒนา อุตสาหกรรมขนาดกลางและขนาดย่อม (SMEs) ไว้ดังนี้

มาตรการเร่งด่วนระยะสั้น

1. เร่งรัดการจัดทำแผนปฏิบัติการโครงการหนึ่งตำบลหนึ่งผลิตภัณฑ์ โดย กระทรวงสนับสนุนในด้านความรู้สมัยใหม่ เทคนิคการผลิต และการบริหารจัดการ รวมทั้งการนำ สินค้าจากชุมชนสู่ตลาดทั้งในประเทศและต่างประเทศด้วยระบบร้านค้าเครือข่าย
2. ผลักดันการจัดตั้งธนาคารวิสาหกิจขนาดกลางและขนาดเล็ก ปรับปรุงโครงสร้าง การบริหารงานของบรรษัทเงินทุนอุตสาหกรรม เพิ่มเงินทุนหมุนเวียน การลดอัตราดอกเบี้ยเงินกู้ สนับสนุนการนำเครื่องจักรเพื่อใช้เป็นหลักทรัพย์ในการเพิ่มทุน
3. ให้ความช่วยเหลือเพื่อลดต้นทุนการผลิตในโรงงานอุตสาหกรรม โดยจัด บริการปรับปรุงกระบวนการผลิต การบริหารจัดการ การลดต้นทุนพลังงาน การประหยัดพลังงาน
4. สนับสนุนการแก้ไขปัญหาสภาพคล่องของภาคอุตสาหกรรม ด้วยการส่งเสริม เครื่องจักรให้สามารถใช้เป็นหลักทรัพย์ ในการกู้ยืม ผลักดันความร่วมมือกับธนาคารที่ให้สินเชื่อ แก่ (SMEs) เร่งปรับปรุงโครงสร้างการบริหารเพิ่มสาขา และเพิ่มขีดความสามารถพร้อมทั้งลดอัตรา ดอกเบี้ยของบรรษัทเงินทุนอุตสาหกรรมขนาดย่อม (อชย.)
5. เร่งรัดการปรับโครงสร้างภาษีเพื่อช่วยลดต้นทุน และข้อเสียเปรียบในการ แข่งขัน
6. ปรับปรุงกฎหมายว่าด้วยโรงงานและกำหนดมาตรฐานอุตสาหกรรมให้ทันสมัย เชื้อต่ออุตสาหกรรม

7. เร่งรัดการดำเนินงานเพื่อปรับโครงสร้างอุตสาหกรรมทั้งด้านการผลิต การจัดการอย่างต่อเนื่อง

8. พัฒนาสมรรถนะบุคลากรและองค์ภาครัฐและเอกชน เพื่อศักยภาพสนับสนุนผู้ประกอบการรายใหม่ในธุรกิจอุตสาหกรรม (SMEs)

9. กำหนดมาตรการการบรรเทาผลกระทบและเตรียมความพร้อมรับการเปิดเสรีทางการค้า ส่งเสริมภาคเอกชนโดยการให้ข้อมูลด้านการค้า การลงทุน ภายใต้กรอบความร่วมมือระหว่างประเทศ

มาตรการระยะยาว

1. ปรับโครงสร้างการผลิตในอุตสาหกรรมและการส่งเสริมการลงทุน ให้สอดคล้องยุทธศาสตร์ในการพัฒนาประเทศ

2. เสริมสร้างให้มีการพัฒนาอุตสาหกรรมพื้นฐาน การปรับโครงสร้างการผลิตส่งเสริมสนับสนุน พัฒนาให้สอดคล้องกับทรัพยากรธรรมชาติและอุตสาหกรรมพื้นฐาน

3. สร้างความแข็งแกร่งให้กับอุตสาหกรรมที่ประเทศไทยมีศักยภาพการพัฒนา และส่งเสริมให้ไทยเป็นแหล่งผลิตอาหารและแปรรูปสินค้าเกษตรอุตสาหกรรม

4. พัฒนาอุตสาหกรรม (SMEs) ให้มีบทบาทสำคัญต่อการพัฒนาประเทศ เช่น การสนับสนุนและส่งเสริมความร่วมมือการวิจัยและพัฒนาผลิตภัณฑ์ทั้งภาครัฐเอกชน และสถาบันการศึกษา

5. ส่งเสริมบทบาทของสถาบันการเงิน สนับสนุนการจัดตั้งและการดำเนินงาน ตลอดจนระบบการค้าประกันสินเชื่อ เพื่อพัฒนาธุรกิจอุตสาหกรรม (SMEs)

6. สนับสนุนและกำหนดมาตรฐานเพิ่มมูลค่าเพิ่มสินค้าอุตสาหกรรม เพื่อการแข่งขันและการพัฒนาที่ยั่งยืน

7. สนับสนุนการพัฒนาอุตสาหกรรมในท้องถิ่น ชุมชน และภูมิภาค ให้เกิดธุรกิจอุตสาหกรรมจัดการที่เข้มแข็ง

8. ส่งเสริมการรับช่วงและเชื่อมโยงการผลิตระหว่างกิจการอุตสาหกรรมให้มีการสนับสนุนและถ่ายทอดเทคโนโลยีระหว่างกัน

9. กำกับดูแลสถานประกอบการธุรกิจอุตสาหกรรมที่มีความเสี่ยงภัย มีมลภาวะสูงตลอดจนส่งเสริมและผลักดันการนำเทคโนโลยีที่เหมาะสมมาใช้ให้เกิดประโยชน์เน้นการรักษาคุณภาพสิ่งแวดล้อมและเสริมสร้างความปลอดภัยในสถานประกอบการธุรกิจ ตลอดจนปรับปรุงมาตรฐาน

การจัดการมลพิษทางอากาศ ควบคุมสภาพอากาศ รวมทั้งบังคับใช้กฎหมายอย่างเข้มงวดกับกิจกรรมที่เป็นแหล่งกำเนิดมลพิษ

10. พัฒนาระบบสารสนเทศสภาพอุตสาหกรรมการ และกฎระเบียบมาตรการทางการค้า ที่เชื่อมโยงกันอย่างทั่วถึงระหว่างส่วนกลางกับส่วนภูมิภาค

11. เร่งรัดการจัดตั้งสถาบันอิสระ เพื่อทำหน้าที่สนับสนุนการพัฒนาอุตสาหกรรม

12. ส่งเสริมและขยายความร่วมมือ ด้านอุตสาหกรรมและการลงทุนกับต่างประเทศ เพื่อสร้างพันธมิตรทางการค้าและการพัฒนาเศรษฐกิจและสังคม จัดทำให้มีกระบวนการประเมินผลการพัฒนาพื้นที่อย่างต่อเนื่อง (กรมส่งเสริมอุตสาหกรรม ; กระทรวงอุตสาหกรรม)

1.1.3 ภาวะการขาดดุลการค้าของประเทศ

การลงทุนโดยรวมตั้งแต่ในปี 2542 ลดลงมากส่วนใหญ่เป็นการลดลงของภาคเอกชน อันเป็นผลจากการหดตัวของการบริโภคภายในประเทศ การเพิ่มขึ้นของต้นทุนการลงทุน อันเป็นผลจากการอ่อนตัวลงของค่าเงินบาท การขาดสภาพคล่องของผู้ผลิตและกำลังผลิตส่วนเกินที่เหลืออยู่มาก ในขณะที่การลงทุนของภาครัฐบาลและรัฐวิสาหกิจก็ลดลง และดุลการค้าของประเทศไทยยังคงขาดดุลสูง โดยประเทศไทยเกินขาดดุลการค้ากับกลุ่มอาเซียน สหรัฐฯ และสหภาพยุโรป ขณะที่ยังขาดดุลการค้ากับญี่ปุ่น อย่างไรก็ตาม การเกินดุลการค้ามีแนวโน้มลดลง ขณะที่การส่งออกสินค้าอุตสาหกรรมได้รับผลกระทบน้อยกว่า ส่วนมูลค่าการนำเข้าเริ่มมีแนวโน้มเพิ่มสูงขึ้น (รายงานประจำปี 2542; สำนักงานคณะกรรมการส่งเสริมการลงทุน)

1.1.4 สภาพแวดล้อมของประเทศในปัจจุบัน

สภาพแวดล้อมของประเทศในปัจจุบันอยู่ในสภาวะปกติ ทั้งทางด้านการเมือง การปกครอง ด้านสังคมทั่ว ๆ ไปของประเทศ นอกจากนี้ประเทศไทยยังมีจุดแข็งที่สำคัญ คือ

- 1) ไม่มีความขัดแย้งทางเชื้อชาติและศาสนา
- 2) สถาบันพระมหากษัตริย์ทรงปฏิบัติตนเป็นที่เคารพยกย่องของคนไทย
- 3) สถาบันครอบครัวให้เคารพผู้อาวุโส
- 4) คนไทยมีทัศนคติที่ให้ความสำคัญกับการศึกษาอย่างที่สุด

จุดอ่อนของประเทศ คือ ขาดจริยธรรม โดยเฉพาะอย่างยิ่งเรื่องของความซื่อสัตย์ ซึ่งนอกเหนือจากศีล 5 แล้ว จะต้องประกอบด้วยการไม่เลือกปฏิบัติตามกฎหมายและทางธรรมเพื่อตนเอง และเพื่อพวกพ้องจะต้องละเว้นการคอร์รัปชัน จะต้องปฏิบัติอาชีพและหน้าที่โดยมุ่งมั่นขยันขันแข็งเต็มที่และเป็นตัวอย่างที่ดีต่อผู้ร่วมงานและผู้ใต้บังคับบัญชา (รายงานผลการวิเคราะห์และสรุปผลการสัมมนา ; สำนักงานคณะกรรมการการศึกษาแห่งชาติ สำนักนายกรัฐมนตรี)

1.1.5 ความเดือดร้อนและการเป็นหนี้สินของประชาชน

ตั้งแต่เกิดวิกฤติเศรษฐกิจในต้นปี 2540 เป็นต้นมา ภาคเศรษฐกิจการเงินของไทยได้รับผลกระทบอย่างมากทั้งจากปัญหานี้ที่ไม่ก่อให้เกิดรายได้ การเสื่อมลงของมูลค่าทรัพย์สินปัญหาการขาดสภาพคล่อง ฯลฯ ดังนั้นคณะกรรมการร่วมภาครัฐและเอกชนเพื่อแก้ไขปัญหาเศรษฐกิจ (กรอ.) ได้มีมติให้มีการปรับโครงสร้างหนี้หรือการประนอมหนี้เป็นการเร่งด่วนสำหรับประชาชน ไม่ว่าจะเป็นการแก้ไขกฎหมายต่าง ๆ การกำหนดหลักเกณฑ์ วิธีการและเงื่อนไขในการจำหน่ายหนี้สูญ ฯลฯ (รายงานประจำปี 2542 ; สำนักงานคณะกรรมการส่งเสริมการลงทุน)

1.1.6 บรรยากาศของความอ่อนแอในท้องถิ่นชนบท

บรรยากาศของความอ่อนแอในท้องถิ่นชนบทมีแนวโน้มที่ลดลง ในอดีตความเข้มแข็งในท้องถิ่นชนบทอยู่ในขั้นเข้มแข็งมาก ประชาชนมีความสามัคคี มีความร่วมมือกันเป็นน้ำหนึ่งใจเดียวกัน และมีความสัมพันธ์แบบเครือญาติที่แน่นแฟ้น ในขณะที่ความเจริญทางด้านเทคโนโลยีก็ขยายขึ้นเรื่อย ๆ การแก่งแย่งแข่งขันกันสูงขึ้นเช่นกัน จึงทำให้ท้องถิ่นชนบทได้รับอิทธิพลจากสิ่งเหล่านั้น คนชนบทเริ่มขาดความสามัคคี ขาดความร่วมมือ แก่งแย่งแข่งขันเพื่อความอยู่รอด ความสัมพันธ์แบบเครือญาติลดลง มีความเห็นแก่ตัวมากขึ้นทุกสิ่งทุกอย่างที่บ่งบอกความเป็นชนบทเริ่มเลือนลาง ภูมิปัญญาท้องถิ่นที่เป็นเอกลักษณ์กำลังถูกลบเลือน ความเข้มแข็งของท้องถิ่นเริ่มลดลง ขณะที่ความอ่อนแอกำลังเพิ่มขึ้น

1.1.7 ค่านิยมในกระแสวัฒนธรรมและสินค้าจากต่างประเทศ

เนื่องจากประเทศไทยเป็นประเทศที่เปิดเสรีทางการค้า อิทธิพลจากต่างประเทศขยายตัวเพิ่มขึ้น ประกอบกับความทันสมัยของเทคโนโลยีของเทคโนโลยี การคมนาคม และการสื่อสาร จึงทำให้ประเทศไทยได้รับกระแสวัฒนธรรมของต่างประเทศ รวมทั้งค่านิยมสินค้าต่าง ๆ เช่น เสื้อผ้า รองเท้า กระเป๋า ฯลฯ ซึ่งกลายเป็นแฟชั่น ค่านิยมในกลุ่มบุคคลหนึ่งโดยเฉพาะเยาวชนของชาติ ในแต่ละปีประเทศไทยส่งนำเข้าสินค้าจากต่างประเทศหลายพันล้านบาท ล้วนเป็นผลมาจากค่านิยมในกระแสวัฒนธรรมและสินค้าจากต่างประเทศ อีกทั้งจะมีผลกระทบกับวัฒนธรรมของประเทศระยะยาวอีกด้วย

1.2 บริบทระดับท้องถิ่น

1.2.1 ประวัติความเป็นมาของหมู่บ้าน/ชุมชน

บ้านโพธิ์ หมู่ 4 เริ่มก่อตั้งประมาณสองร้อยกว่าปีมาแล้ว คนกลุ่มแรกเริ่มก่อตั้งหมู่บ้านไม่ปรากฏหลักฐานหรือคำบอกเล่า เนื่องจากบ้านโพธิ์ หมู่ 4 เป็นหมู่บ้านที่ก่อตั้งมานานนับร้อยๆ ปี ดังนั้นคำบอกเล่าถึงคนกลุ่มแรกที่ก่อตั้งหมู่บ้านจึงถูกลืมเลือนไป ทำให้ผู้เฒ่าผู้แก่ที่ยังมี

ชีวิตอยู่ในปัจจุบันไม่ทราบถึงเรื่องคนกลุ่มแรกที่มาเริ่มก่อตั้งหมู่บ้านแห่งนี้เพราะไม่มีการบันทึก เป็นลายลักษณ์อักษร

ที่มาของชื่อหมู่บ้าน เนื่องจากครั้งตั้งหมู่บ้าน มีต้นโพธิ์ขนาดใหญ่ 2 ต้น ขึ้นอยู่ในบริเวณ หมู่บ้าน แต่ในปัจจุบันนี้เหลือต้นโพธิ์เพียงต้นเดียว ซึ่งมีอายุประมาณสองร้อยกว่าปีและกำนันคน แรกของตำบล คือ พ่อขุนจิต (แยม) ท่านเป็นคนบ้านโพธิ์แห่งนี้ จึงมีการตั้งชื่อตำบลบ้านโพธิ์เพื่อ เป็นเกียรติแก่กำนันคนแรก และด้วยตำบลบ้านโพธิ์เป็นตำบลขนาดใหญ่ครอบคลุมหลายอยู่บ้าน จึงมีนโยบายจากทางอำเภอให้แยกตำบลบ้านโพธิ์ ออกเป็น 2 ตำบล บ้านโพธิ์แห่งนี้จึงมาหมู่ตำบล ตลาด เมื่อ พ.ศ. 2535 ดังปรากฏในปัจจุบัน

การตั้งถิ่นฐานไม่ปรากฏหลักฐานเช่นกัน ผู้เฒ่าผู้แก่ที่ยังคงมีชีวิตอยู่ส่วนใหญ่ไม่ได้เป็น คนในหมู่บ้านโดยกำเนิด อีกทั้งคนรุ่นใหม่ก็ไม่ค่อยให้ความสนใจที่จะศึกษาอย่างจริงจังแต่ในอดีต ที่ผ่านมานั้นการตั้งบ้านเรือนของบ้านโพธิ์นั้นตั้งกระจายเป็นกลุ่ม ๆ โดยมีป่าไม้และสวนผลไม้ เช่น สวนสาคร มันสำปะหลัง สับปะรด ปลูกในบริเวณบ้านและเปรียบเสมือนการแบ่งอาณาเขตของ บ้านด้วย

12.2 สภาพปัจจุบัน

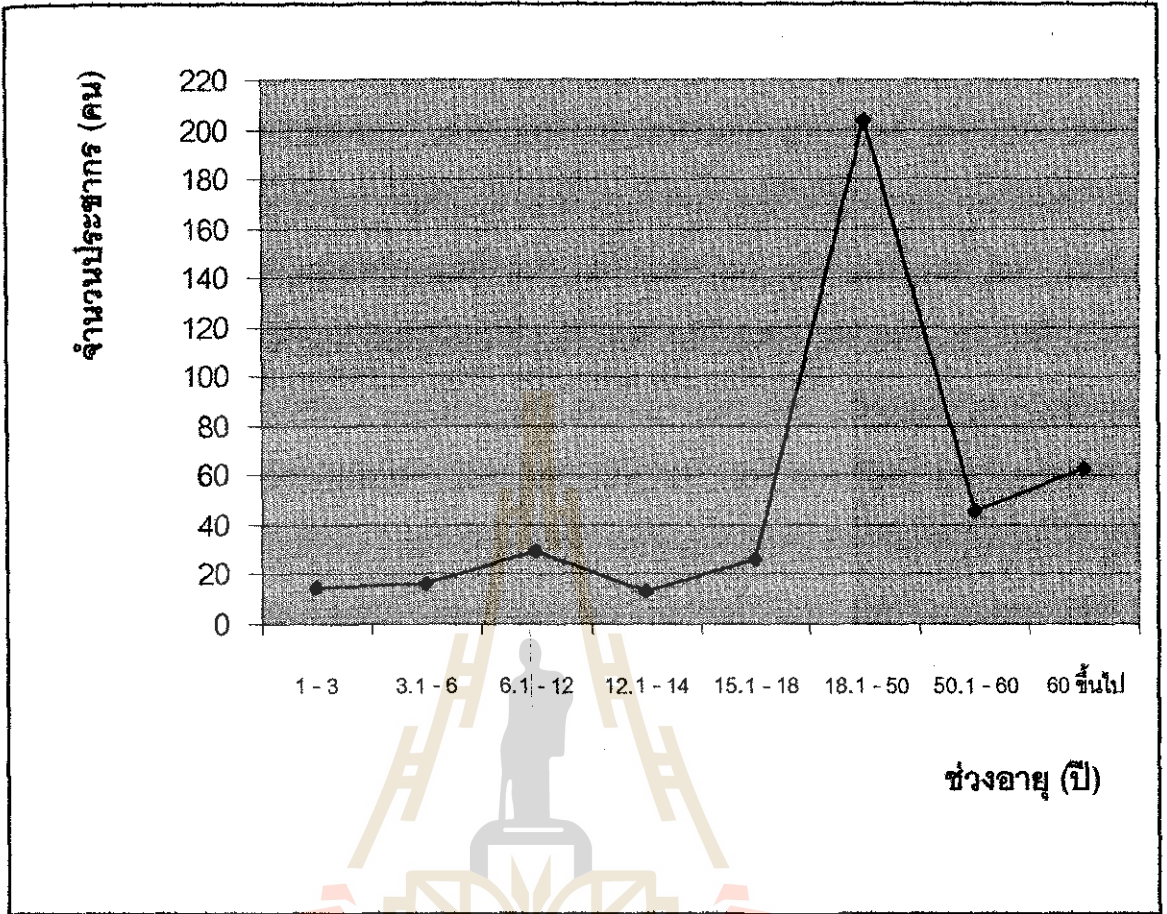
ลักษณะประชากร

บ้านโพธิ์ หมู่ 4 มีจำนวนประชากร 412 คน เป็นเพศชาย 187 คน เพศหญิง 226 คน

สามารถแบ่งออกตามช่วงอายุดังนี้

1 ปี 1 วัน - 3 ปีเต็ม	จำนวน	15	คน
3 ปี 1 วัน - 6 ปีเต็ม	จำนวน	16	คน
6 ปี 1 วัน - 12 ปีเต็ม	จำนวน	29	คน
12 ปี 1 วัน - 14 ปีเต็ม	จำนวน	13	คน
15 ปี 1 วัน - 18 ปีเต็ม	จำนวน	26	คน
18 ปี 1 วัน - 50 ปีเต็ม	จำนวน	204	คน
50 ปี 1 วัน - 60 ปีเต็ม	จำนวน	46	คน
60 ปี 1 วันขึ้นไป	จำนวน	63	คน

จากตารางแสดงช่วงอายุโดยคิดเป็นจำนวนคนดังกล่าว สามารถนำมาเขียนเป็นกราฟ เริงเส้นได้เพื่อที่จะได้สะดวกต่อการเปรียบเทียบมากยิ่งขึ้น ซึ่งมีดังต่อไปนี้



รูปที่ 4.1 แสดงกราฟเชิงเส้นแสดงการกระจายของกลุ่มประชากรในหมู่บ้านโพธิ์

จากกราฟเชิงเส้นแสดงการกระจายของกลุ่มประชากรในหมู่บ้าน หมู่ 4 ต.ตลาด อ.เมือง จ.นครราชสีมา จะเห็นได้ว่าประชากรที่มีช่วงอายุตั้งแต่ 1 วัน - 18 ปีเต็มเส้นกราฟจะอยู่ระดับใกล้เคียงกัน แต่ประชากรที่มีช่วงอายุตั้งแต่ 18 ปี 1 วัน - 50 ปีเต็ม เส้นกราฟจะอยู่จุดสูงสุด แสดงให้เห็นว่า ประชากรช่วงอายุนี้มีจำนวนมาก และประชากรที่มีช่วงอายุตั้งแต่ 50 ปี 1 วัน - 60 ขึ้นไปอยู่ในระดับปานกลาง ต่อไปคาดว่า จะมีการเพิ่มประชากรของแต่ละช่วงอย่างต่อเนื่อง

การขยายตัวของชุมชน

ในอดีตนั้นการตั้งบ้านเรือนของบ้านโพธิ์ บ้านเรือนมีลักษณะกระจายห่าง ๆ โดยมีป่าไม้และสวนไม้ผล แบ่งอาณาเขตบ้าน บางพื้นที่เป็นที่รกร้างมาก ต่อมาเมื่อมีประชากรใน หมู่บ้านมากขึ้น ก็ได้มีการทำลายป่า เพื่อขยายหมู่บ้าน สร้างบ้านเรือนที่นับวันจะมากขึ้น จนในปัจจุบันนี้ มีบ้านเรือนหนาแน่น โดยส่วนใหญ่เป็นลูกหลานของคนในหมู่บ้าน จากนั้นก็ค่อย ๆ ขยายออกบริเวณรอบนอกมีถนนสายหลักกรอบบริเวณหมู่บ้าน มีตรอกเล็ก ๆ กลางหมู่บ้าน 4 สาย

เพื่อความสะดวกในการสัญจรไปมาระหว่างกัน ลักษณะบ้านเรือนส่วนใหญ่จะเป็นแบบหมู่บ้านในชนบททั่ว ๆ ไป คือ บ้านไม้ (เสาไม้ฝาบ้านไม้) ยกใต้ถุนสูง บางบ้านเสาบ้านจะเป็นปูนตามนิยม แต่ปัจจุบันบางบ้านสร้างเป็น 2 ชั้น ช้างบนสร้างด้วยด้วยไม้ ส่วนข้างล่างสร้างด้วยปูนผนังงรอบรอบไม่มีใต้ถุน ซึ่งบางบ้านหลังสร้างชั้นเดียวด้วยปูนไม่มีใต้ถุน ถ้าบ้านที่เป็นร้านค้าเจ้าของบ้านก็จะต่อมุขหน้าบ้านเพื่อทำร้านวางของหรือสินค้าขาย

ระบบนิเวศของชุมชน

ทำเลที่ตั้ง

บ้านโพธิ์ แห่งนี้ตั้งอยู่ ณ ตำบลตลาด อำเภอเมือง จังหวัดนครราชสีมา ซึ่งตั้งอยู่ห่างจากตัวเมืองประมาณ 20 กิโลเมตร

อาณาเขตติดต่อ

ทิศเหนือ	ติดต่อกับ	สถานีอนามัยกระซอด , อบต.ตลาด
ทิศใต้	ติดต่อกับ	คลองสาธารณะประโยชน์ "ลำบริบูรณ์"
ทิศตะวันออก	ติดต่อกับ	ปราสาทหินวัดพนมวัน
ทิศตะวันตก	ติดต่อกับ	บ้านตลาด หมู่ 3 ต.ตลาด อ.เมือง

สภาพดิน

ในอดีตที่ผ่านมาสภาพที่ดินของที่ดินหมู่บ้านโพธิ์ หมู่ที่ 4 ต.ตลาด อ.เมือง เคยเป็นดินร่วนดำเหมาะแก่การเพาะปลูกอย่างยิ่ง พื้นที่อุดมสมบูรณ์ไปด้วยพืชผล เช่น สับปะรด สาเก มัน ลำปะหลัง และไม้ผลต่าง ๆ แต่ในปัจจุบันสภาพดินเสื่อมโทรมจากดินร่วนดำในอดีตกลายเป็น ดินเค็มเป็นกรด ไม่สามารถทำการทำการเพาะปลูกได้เหมือนเดิม ไม้ผลที่เคยให้สมบูรณ์ ก็ไม่สมบูรณ์ และแกล่น เจา และตายก่อนถึงฤดูเก็บเกี่ยว พืชผลที่เคยปลูกก็ไม่เจริญงอกงาม ให้ผลไม่เต็มที่ พื้นที่บ้านโพธิ์ส่วนใหญ่หน้าดินจะเป็นดินร่วนดำ บางส่วนเป็นดินเค็ม และบางส่วนก็เป็นดินทราย (เกิดจากการถมดินเพื่อสร้างบ้าน) ดินชั้นที่สองเป็นดินดำกับดินเหนียวปนทราย ดินชั้นที่สามจะเป็นดินเค็มกับดินเหนียว

แหล่งน้ำที่สำคัญของชุมชน

แหล่งน้ำที่สำคัญของชุมชนมีอยู่ 2 สาย คือ ลำบริบูรณ์และเหมืองชลประทานซึ่งคลองลำบริบูรณ์ เป็นแหล่งน้ำสำคัญของชาวบ้าน ที่ใช้ในกิจกรรมครัวเรือน และกิจกรรมทางเกษตรมาแต่โบราณ และต่อมาได้มีโครงการขุดลอก "ลำบริบูรณ์" ใหม่อย่างต่อเนื่องเพื่อสร้างความสะดวกให้แก่ชาวบ้านในการใช้สอย ส่วนเหมืองก็มีมาแต่อดีต เช่นกันแต่เป็นแหล่งน้ำเล็กๆ ต่อมาเมื่อปี

พ.ศ. 2535 ได้มีการขุดลอกเหมืองให้มีขนาดใหญ่ กว้าง และลึกมากขึ้น เพื่ออำนวยความสะดวกแก่ชาวบ้าน

ระบบสาธารณูปโภค

ในอดีตที่ผ่านมาระบบสาธารณูปโภคยังไม่มี บ้านโพธิ์ หมู่ 4 ต.ตลาด แห่งนี้มีชีวิตดำเนินไปตามธรรมชาติ ความสะดวกสบายหรือเทคโนโลยีต่าง ๆ ไม่สามารถเข้ามาสร้างความเจริญให้กับหมู่บ้าน เพราะหมู่บ้านโพธิ์อยู่ห่างไกลจากตัวเมืองมาก อีกทั้งยังตั้งอยู่ ณ ที่ที่ไกลจากหมู่บ้านอื่นในตำบลเดียวกันทำให้ระบบสาธารณูปโภคต่างๆ เข้ามาล่าช้า เมื่อก่อนชาวบ้านต้องไปตักน้ำที่วัดกระซอด ซึ่งเป็นสระน้ำขนาดใหญ่มีไว้สำหรับดื่มเท่านั้น เพราะอดีตไม่มีที่เก็บน้ำฝนเหมือนปัจจุบัน เนื่องจากบ้านโพธิ์อยู่ห่างจากหมู่บ้านอื่น ๆ ถนนหนทางก็เป็นป่าไม้หนารกและทึบทำให้เกิดอันตรายได้ง่ายถนนมีสภาพเป็นตรอกมากกว่า มีหลุมมีบ่อ เวลาหน้าฝน น้ำจะขังพอน้ำแห้งถนนก็จะเป็โคลน แล้วขรุขระทำให้ยากลำบากต่อการสัญจร และประมาณ พ.ศ. 2525 ได้มีการนำไฟฟ้าเข้ามาใช้เป็นครั้งแรก ถนนทำเป็นลูกรัง เมื่อ พ.ศ. 2527 ต่อมาได้งบประมาณจากพรรคการเมืองบ้างและงบประมาณจากอบต.บ้าง เพื่อนำมาสร้างเป็นถนนคอนกรีต เมื่อปี พ.ศ. 2540 ส่วนน้ำประปาเข้ามาใช้ประมาณ ปี พ.ศ. 2536 และปัจจุบันนี้ความเจริญ ความทันสมัยกับเทคโนโลยีต่าง ๆ กำลังเข้ามามีบทบาทต่อการดำเนินชีวิตของชาวบ้านให้ได้รับความสะดวกสบายมากขึ้น เช่น โทรศัพท์ประจำบ้าน โทรศัพท์มือถือ ฯลฯ

โรงเรียนและการศึกษา

โรงเรียนระดับหมู่บ้านหรือโรงเรียนระดับตำบล ชื่อโรงเรียนบ้านบุ (ประชารัฐพัฒนา) มีครูทั้งหมด 24 คน โรงเรียนแห่งนี้ตั้งเมื่อ วันที่ 12 กรกฎาคม พ.ศ. 2478 โดยรับนักเรียนตั้งแต่ชั้นประถมศึกษาปีที่ 1 – 6 จนกระทั่ง พ.ศ. 2539 กระทรวงศึกษาธิการจังหวัดได้อนุมัติให้มีการขยายการศึกษาระดับมัธยมศึกษาตอนต้น คือ มัธยมศึกษาปีที่ 1 – 3 โดยมีครูผู้รับผิดชอบทั้งหมด 7 คน แบ่งวุฒิการศึกษาของครูโรงเรียนบ้านบุ มีดังนี้

ต่ำกว่าปริญญาตรี	จำนวน	1	คน
ปริญญาตรี	จำนวน	22	คน
ปริญญาโท	จำนวน	1	คน

และมีจำนวนนักเรียนในระดับอนุบาล ประถมศึกษา และมัธยมศึกษา มีดังนี้

ระดับชั้น	จำนวนห้อง	จำนวนนักเรียน(คน)
ชั้นอนุบาล	1	59
ชั้นอนุบาล	1	47
ชั้น ป.1	2	53
ชั้น ป.2	2	49
ชั้น ป.3	2	48
ชั้น ป.4	2	45
ชั้น ป.5	2	48
ชั้น ป.6	2	46
ชั้น ม.1	1	26
ชั้น ม.2	1	28
ชั้น ม.3	1	33

ตารางที่ 4.2 แสดงระดับชั้น จำนวนห้อง และจำนวนนักเรียนโรงเรียนบ้านบุษ

นอกจากนี้เยาวชนในหมู่บ้านไปศึกษานอกหมู่บ้าน รวมทั้งหมด 61 คน สามารถแยกได้ดังนี้

ระดับการศึกษา	จำนวน (คน)
ระดับประถมศึกษา	35
ระดับมัธยมศึกษา	15
สูงกว่ามัธยมศึกษา	2
ศูนย์ศึกษานอกโรงเรียน	9

ตารางที่ 4.3 แสดงจำนวนเยาวชนของหมู่บ้านที่ศึกษาในระดับในระดับต่างๆ

สุขภาพอนามัย

ในอดีตที่ผ่านมาชาวบ้านโพธิ์ หมู่ 4 ยังรักษากับหมอต๋ายแย ยาก็ใช้ยาสมุนไพรที่ชาวบ้านปลูกกันไว้ตามบ้าน ถ้าอาการของโรครุนแรงก็พาไปรักษาโรงพยาบาลประจำจังหวัด คือ โรง

พยาบาลมหาราชนครราชสีมา ต่อมาประมาณปี พ.ศ. 2539 กระทรวงสาธารณสุขได้อนุมัติงบประมาณจำนวนหนึ่งเพื่อสร้างสถานอนามัยขึ้น โดยมีชื่อว่า "สถานอนามัยกระจัด" ซึ่งเป็นสถานอนามัยแห่งแรกของตำบล มีเจ้าหน้าที่สาธารณสุขประจำสถานอนามัย 3 คน เจ้าหน้าที่อนามัย 1 คน สถานอนามัยแห่งนี้ตั้งอยู่ห่างจากหมู่บ้านประมาณ 1.5 กิโลเมตร

1.2.3 ด้านเศรษฐกิจทั้งหมู่บ้าน/ชุมชน

ชาวบ้านโพธิ์มีความเป็นอยู่แบบพื้แบบน่อง มีความสัมพันธ์ระบบเครือญาติ พี่พาคอาศัยเกื้อกูลกันและกัน ชาวบ้านส่วนใหญ่มีฐานะปานกลางแบบพอกินพอใช้ อาชีพหลักของชาวบ้านคือ ทำนา โดยมีพื้นที่ทำนาทั้งหมด 723 ไร่ อาชีพเสริม คือ การปลูกผักสวนครัว เช่น หอม กระเทียม ผักกาด ผักชี ฯลฯ ส่วนใหญ่จะทำการเพาะปลูกหลังจากเก็บเกี่ยวข้าว จุดประสงค์หลักเพื่อไว้ใช้ไว้กินในครัวเรือน แบ่งปันเพื่อบ้านข้าง ถ้าเหลือมากก็แบ่งขายบ้าง นอกจากทำนาและเพาะปลูก ชาวบ้านยังทำสวนผลไม้จำนวน 5 ไร่ จำนวน 1 ครัวเรือน และเลี้ยงสัตว์ ดังนี้

จำนวนครัวเรือน	ชนิดของสัตว์
5	โค (วัว)
2	กระบือ (ควาย)
74	ไก่
10	เป็ด
6	หมู

ตารางที่ 4.4 แสดงจำนวนครัวเรือนที่เลี้ยงสัตว์ชนิดต่าง ๆ

1.2.4 ด้านวัฒนธรรม

ดังที่ได้กล่าวมาแล้วในหัวข้อ ด้านเศรษฐกิจ ว่าชาวบ้านมีความสัมพันธ์กับระบบเครือญาติส่วนใหญ่มีเชื้อสายจากบรรพบุรุษเดียวกันหรือเกี่ยวดองกัน ชาวบ้านมีความเชื่อเพื่อเผื่อแผ่กันช่วยเหลือเกื้อกูลกัน พี่พาคอาศัยกันและกัน มีความสัมพันธ์กันอย่างใกล้ชิด นับถือผู้เฒ่าผู้แก่หรือผู้อาวุโสกว่า การไปมาลาไหว้ผู้หลักผู้ใหญ่ เป็นต้น ยังปฏิบัติสืบทอดกันมา

นอกจากนี้การไปทำบุญทุกๆ วันพระหรือแม้แต่การทำบุญตักบาตรทุกๆ เข้าของชาวบ้านก็ยังปฏิบัติอยู่อย่างสม่ำเสมอ จนถึงเป็นวัฒนธรรมที่สืบทอดมา ส่วนวัดประจำหมู่บ้าน คือ วัดกระจัด (บำรุงธรรม) มีพระทั้งหมด 5 รูป เณร 2 รูป ไม่มีแม่ชีและเด็กวัด จะมีแต่ผู้เฒ่าที่จะมาจำ

คือทุกวันพระ นอกจากนี้วัดกระซอด(ยังเป็นสถานที่ในการจัดงานวันงานสำคัญต่างๆ ทางศาสนา เช่น วันเข้าพรรษา วันมาฆบูชา วันวิสาขบูชา วันออกพรรษา หรือแม้แต่วันขึ้นปีใหม่ วันสงกรานต์ เป็นต้น วัดเป็นศูนย์รวมของชาวบ้านตำบลตลาด เป็นสถานที่ยึดเหนี่ยวจิตใจอีกด้วย ส่วนงานประจำปีของชาวบ้านโพธิ์ที่จัดขึ้นทุกปี ได้แก่ วันขึ้นปีใหม่ และวันสงกรานต์ มีพิธีทำบุญตักบาตรทั้งตอนเช้า ตอนเย็น ในวันสงกรานต์ มีพิธีรดน้ำดำหัวผู้อาวุโสของหมู่บ้าน

1.2.5 วัฒนธรรมประเพณีที่เด่นๆ

ประเพณีที่ชาวบ้านร่วมกันจัดขึ้นทุกปี และประเพณีที่สืบทอดกันมาช้านาน คือ ประเพณีเลี้ยงพระภูมิประจำหมู่บ้าน (ศาลปู่ตา) พิธีนี้ชาวบ้านเชื่อกันว่าเป็นการเลี้ยงเพื่อตอบแทนปู่ตาที่ปกปักรักษาและคุ้มครองให้ชาวบ้านอยู่เย็นเป็นสุข โดยพิธีนี้จะจัดในวัน ขึ้น 3 ค่ำ เดือน 3 ของทุกๆ ปี มีนางเล็ก เจียบเกาะ เป็นผู้นำประกอบพิธีนี้

เครื่องไหว้ (เครื่องเลี้ยง) ได้แก่

ข้าวสวย

ข้าวต้มมัด

ขนมถั่วตัด

กล้วยสุก(กล้วยน้ำหว่า)

ไข่ต้ม(ไข่เป็ด , ไข่ไก่)

หมากพลู

ยาเส้น

ยาสูบ

น้ำเปล่า

ด้ายสายสิญจน์

ขั้นตอนในการประกอบพิธีเลี้ยงปู่ตา มีดังนี้

1. ทำความสะอาดศาลปู่ตา พิธีล้างล้างล้างฆ่า และอุปกรณ์ต่างๆ ที่อยู่ในศาลปู่ตา
2. นำเครื่องไหว้ วางไว้บนหน้าศาล เพื่อเตรียมประกอบพิธี
3. เริ่มประกอบพิธี โดยมีนางเล็ก เจียบเกาะ เป็นผู้เชิญปู่ตามารับเครื่องไหว้ มีพิธีสวดประมาณ 15 นาที หลังจากนั้น เป็นพิธีการผูกขวัญให้ช้างให้ม้า เมื่อเรียบร้อยแล้วชาวบ้านก็จะรับประทานเครื่องไหว้จนหมด และให้ผู้เฒ่าผูกขวัญมือชาวบ้านที่มาร่วมพิธี เป็นอันเสร็จพิธี

2. ผลการประเมินโครงการโดยภาพรวม

ผลการประเมินโครงการกองทุนหมู่บ้านและชุมชนเมืองโดยภาพรวม มีดังนี้

2.1 ผลการประเมินหน่วยระบบ A

หน่วยระบบ A คือ หน่วยระบบการบริหารจัดการและแนะนำส่งเสริมผู้กู้

2.1.2 ผลการประเมินปัจจัยนำเข้าของหน่วยระบบ A

1) นโยบายของรัฐบาลเกี่ยวกับโครงการกองทุนหมู่บ้านและชุมชนเมืองแห่งชาติ จากการสัมภาษณ์และเปิดเวทีชาวบ้าน บ้านโพธิ์ หมู่ 4 ต.ตลาด อ.เมือง จ.นครราชสีมา พบว่าชาวบ้านโพธิ์มีความเข้าใจเกี่ยวกับนโยบายของรัฐบาลในโครงการกองทุนหมู่บ้านและชุมชนเมืองอยู่ระดับหนึ่ง ซึ่งมีทั้งด้านบวกและด้านลบ ดังนี้

ด้านบวก คือ รัฐบาลต้องการตั้งกองทุนหมุนเวียนให้หมู่บ้านและชุมชนเมือง สำหรับการลงทุนพัฒนาอาชีพ สร้างงาน สร้างรายได้ และเป็นการกระตุ้นเศรษฐกิจของประเทศ

ด้านลบ คือ รัฐบาลต้องการสร้างผลงานให้กับพรรคการเมืองของตนเอง อีกทั้งเป็นการเพิ่มหนี้สินให้กับประชาชนอีกด้วย

2) เงินกองทุน 1 ล้านบาท เป็นเงินทุนที่รัฐบาลจัดสรรให้แต่ละหมู่บ้านโดยจัดตั้งเป็นกองทุนหมู่บ้านและชุมชนเมือง เพื่อเป็นกองทุนหมุนเวียนในหมู่บ้านสำหรับการลงทุนพัฒนาอาชีพ สร้างงาน สร้างรายได้หรือเพิ่มรายได้

3) คณะกรรมการหมู่บ้าน คือบุคคลที่มีคุณสมบัติตามระเบียบคณะกรรมการกองทุนหมู่บ้านและชุมชนเมืองแห่งชาติ โดยประชาชนร่วมมือกันคัดเลือกคนดี มีคุณสมบัติตามระเบียบฯ เพื่อมาช่วยกันบริหารจัดการเงินกองทุนหมู่บ้าน โดยหมู่บ้านโพธิ์มีคณะกรรมการกองทุนทั้งหมด 9 คน มี มีเกณฑ์การคัดเลือกดังนี้

3.1 เป็นผู้ที่มีชื่ออยู่ในทะเบียนบ้านไม่น้อยกว่า 2 ปี

3.2 อายุตั้งแต่ 20 ปีขึ้นไป

3.3 คณะกรรมการมีวาระคนละ 1 ปี หลังจากนั้นต้องแต่งตั้งใหม่

4) การประชาสัมพันธ์ ชาวบ้านสามารถรับรู้ข่าวสารเรื่องกองทุนหมู่บ้านฯ ที่บ้าน ประธานกองทุนฯ หรือคณะกรรมการกองทุนฯ ระยะเวลา ๆ จะมีการประชาสัมพันธ์ทางหอกระจายข่าวประจำหมู่บ้าน และมีการแจ้งความเคลื่อนไหวของโครงการกองทุนหมู่บ้านในทุกโอกาสให้ประชาชนทราบ

5) คณะอนุกรรมการที่เกี่ยวข้องในระดับอำเภอ คือผู้ที่ได้รับการแต่งตั้งจากคณะกรรมการระดับจังหวัด เพื่อให้มาดูแลเป็นที่ปรึกษา คณะกรรมการกองทุนหมู่บ้านและชุมชน

เมืองเกี่ยวกับโครงการกองทุนหมู่บ้านและชุมชนเมืองในขอบเขตความรับผิดชอบที่ได้รับมอบหมาย

6) การเตรียมความพร้อม/สร้างความรู้ความเข้าใจให้แก่คณะกรรมการกองทุนหมู่บ้านและชุมชนเมือง การจัดตั้งกองทุนหมู่บ้านต้องมีการเตรียมความพร้อม ทำได้ดังนี้

6.1 สร้างกระบวนการเรียนรู้ร่วมกันในหมู่บ้านหรือชุมชน โดยการใช้เครือข่ายกองทุนหมู่บ้านหรือชุมชนอื่นที่ผ่านการประเมินความพร้อมแล้ว เพื่อช่วยเหลือซึ่งกันและกัน

6.2 การสนับสนุนความรู้ด้านวิชาการและการจัดการแก่คณะกรรมการกองทุนหมู่บ้าน และสมาชิกอนุกรรมการสนับสนุนระดับจังหวัดและอำเภอ

7) เงินทุนสะสมอื่น ๆ ตามระเบียบฯ หมวด 6 ข้อ 23 (2-18) ได้แก่เงินฝาก สัจจะและถือหุ้นอย่างน้อยหนึ่งหุ้นแต่ต้องไม่เกินหนึ่งในห้าของจำนวนหุ้นทั้งหมดที่มีอยู่ในกองทุน

8) บัณฑิตกองทุนหมู่บ้าน คือบุคคลที่เข้ามาศึกษาโครงการกองทุนหมู่บ้านและชุมชนเมืองเกี่ยวกับการปฏิบัติจริงในพื้นที่หมู่บ้านและชุมชนเมือง ซึ่งเป็นการช่วยเหลือบัณฑิตว่างานให้มีโอกาสพัฒนามบ้านเกิด

2.1.2 ผลการประเมินกระบวนการของหน่วยระบบ A

1) การจัดทำระเบียบกองทุน

จุดเด่น คือ ทำให้ประชาชนหรือชาวบ้านรู้จักแสดงความคิดเห็น รับฟังความคิดเห็นของผู้อื่น รวมทั้งการใช้สิทธิออกเสียงสนับสนุน นอกจากนี้ยังเป็นการสร้างพื้นฐานด้านประชาธิปไตยในหมู่บ้านหรือชุมชนเมือง

จุดด้อย คือ ประชาชนหรือชาวบ้านขาดความรู้ความเข้าใจที่จะใช้อำนาจประชาธิปไตยของตนเองในการจัดทำระเบียบกองทุน เช่น การเข้าใจว่าการจัดการระเบียบกองทุนเป็นเรื่องของคณะกรรมการหมู่บ้านเท่านั้น ตลอดจนการขาดความมั่นใจในการแสดงความคิดเห็นเกี่ยวกับการจัดทำระเบียบกองทุน

2) การตรวจสอบการใช้เงินกู้

จุดเด่น คือ ทำให้กองทุนหมู่บ้านบรรลุวัตถุประสงค์ตามที่กำหนด รวมทั้งป้องกันไม่ให้ผู้กู้นำเงินไปใช้ผิดวัตถุประสงค์ของโครงการที่ผู้กู้เสนอ และการตรวจสอบยังแสดงถึงความรับผิดชอบต่อหน้าที่ ตลอดจนประสิทธิภาพการทำงานของคณะกรรมการกองทุนหมู่บ้าน

จุดด้อย คือ การสร้างความไม่พึงพอใจ รวมทั้งความขัดแย้งระหว่างคณะกรรมการกองทุนหมู่บ้านกับผู้กู้ เนื่องจากผู้กู้ อาจเข้าใจผิดว่าการตรวจสอบการใช้เงินกู้เป็นการจับผิดผู้กู้

3) กระบวนการทำบัญชีของกองทุนหมู่บ้าน

จุดเด่น คือ กระบวนการทำบัญชีของกองทุนหมู่บ้านจะทำให้ผู้กู้และคณะกรรมการทำงานเป็นระบบขึ้น เช่น การกำหนดขั้นตอนการใช้เงินกู้ การจัดบันทึกรายรับรายจ่ายเกี่ยวกับการดำเนินกิจการ เป็นต้น นอกจากนี้ยังจะทำให้ทราบผลดำเนินงานของกองทุนหมู่บ้าน เช่น รายรับรายจ่าย ผลกำไรที่เกิดขึ้นจากกองทุนหมู่บ้าน

จุดด้อย คือ ประชาชนหรือคณะกรรมการกองทุนหมู่บ้าน (เหรียญก) ที่รับผิดชอบการทำบัญชีของกองทุนยังขาดความรู้ความเข้าใจหรือพื้นฐานการทำบัญชีของกองทุนหมู่บ้าน ซึ่งเป็นสาเหตุทำให้ข้อมูลทางการบัญชีผิดพลาด

2.1.3 ผลการประเมินผลผลิตของหน่วยระบบ A แบ่งออกเป็น 3 ด้าน ดังนี้

1) ผลโดยตรง พบว่า กองทุนหมู่บ้านโพธิ์ หมู่ 4 ต.ตลาด อ.เมือง สามารถตั้งกองทุนหมู่บ้าน ได้ตั้งแต่วันที่ 25 มิถุนายน พ.ศ. 2544 และรับโอนเงินวันที่ 24 กันยายน พ.ศ. 2544 มีจำนวนสมาชิกกองทุนทั้งหมด 59 ราย มีผู้กู้ทั้งหมด 41 ราย ยอดเงินให้กู้รวมเป็นเงิน 906,000 บาท ปัจจุบันเงินกองทุนหมู่บ้าน 1 ล้านบาทเหลือ 94,000 บาท

2) ผลกระทบโดยตรง พบว่า จากสมาชิกทั้งหมด 59 ราย มีผู้กู้เงินกองทุน 41 ราย เป็นยอดเงินปล่อยกู้รวม 906,000 บาท ปัจจุบันผู้กู้เงินทั้งหมด นำเงินไปดำเนินการประกอบอาชีพหรือทำกิจกรรม ดังนี้

การผลิตทางการเกษตร

- ปลูกพืช จำนวน 24 ราย รวมเงินกู้ 326,000 บาท
- เลี้ยงสัตว์ จำนวน 13 ราย รวมเงินกู้ 475,000 บาท
- ค้าขายเบ็ดเตล็ด จำนวน 1 ราย รวมเงินกู้ 50,000 บาท

อุตสาหกรรมในครอบครัว

- ตีมีด,เคียว จำนวน 3 ราย รวมเงินกู้ 55,000 บาท

3) ผลกระทบโดยอ้อม พบว่า จากการจัดตั้งกองทุนหมู่บ้านและชุมชนเมือง ทำให้หมู่บ้านได้รับกำไรจากกองทุนหมู่บ้าน (ดอกเบี้ย) ซึ่งสามารถนำมาจัดสรรในการพัฒนาหมู่บ้านได้ดังนี้

- 3.1 ส่งเสริมอาชีพผู้มีรายได้น้อยร้อยละ 25
- 3.2 พัฒนาหมู่บ้าน ร้อยละ 25
- 3.3 ส่งเสริมการศึกษา ร้อยละ 15
- 3.4 ส่งเสริมการกีฬาเยาวชน ร้อยละ 20

3.5 ช่วยเหลือผู้ด้อยโอกาส ร้อยละ 15

2.2 ผลการประเมินหน่วยระบบ B

หน่วยระบบ B คือหน่วยระบบการดำเนินงานกิจการของผู้กู้แต่ละราย

2.2.1 ผลการประเมินบริบทเฉพาะตัวของหน่วยระบบ B พบว่า

1) หนี้กองทุนนอกระบบของผู้กู้

จุดเด่น คือ เป็นเงินเสริมเพิ่มเติมจากเงินกองทุนหมู่บ้าน ที่นำไปประกอบอาชีพของสมาชิก เพราะกิจการหรืออาชีพบางอย่าง เช่น การเกษตรกรรม ค้าขาย ฯลฯ ต้องใช้เงินลงทุนค่อนข้างสูง เงินกู้ยืมจากกองทุนหมู่บ้านอาจไม่เพียงพอ

จุดด้อย คือ สมาชิกหรือผู้กู้ต้องเป็นหนี้ถึง 2 ทาง ได้แก่ หนี้กองทุนหมู่บ้าน กับหนี้กองทุนนอกระบบ นอกจากนี้อัตราดอกเบี้ยของนายทุนนอกระบบจะสูงกว่าอัตราดอกเบี้ยกองทุนหมู่บ้าน

2) อาชีพเดิมของผู้กู้

จุดเด่น คือ เป็นการบ่งบอกพื้นฐานการประกอบอาชีพที่ผ่านมาของผู้กู้ รวมถึง ความขยันหมั่นเพียร ความอดทน การดูแลเอาใจใส่ ตลอดจนความสำเร็จในอาชีพเดิม รวมทั้งรับรู้ปัญหา อุปสรรค และแนวทางแก้ไขปัญหาหรืออุปสรรคที่เกิดขึ้น

จุดด้อย คือ ประสบการณ์ที่ผ่านมาในการประกอบอาชีพเดิม เช่น ความขยัน ความอดทน ความสำเร็จหรือล้มเหลว อาจจะไม่ใช่ว่าชีวิตที่ดีเสมอไป ทั้งนี้ขึ้นอยู่กับปัจจัยภายนอกด้วย เช่น สภาวะเศรษฐกิจ ค่านิยม เป็นต้น

2.2.2 ผลการประเมินปัจจัยนำเข้าของหน่วยระบบ B

1) จำนวนเงินที่ได้รับการอนุมัติ

จุดเด่น คือ ทำให้ผู้กู้เงินลงทุนในการประกอบอาชีพตามต้องการ เช่น การพัฒนาอาชีพ สร้างงาน และสร้างรายได้ เพื่อให้บรรลุวัตถุประสงค์ของโครงการกองทุนหมู่บ้านและชุมชนเมือง ตลอดจนการสร้างความมุ่งมั่นในการประกอบอาชีพ

จุดด้อย คือ จำนวนเงินที่ได้รับการอนุมัติอาจไม่เหมาะสมกับกิจการที่ผู้กู้เสนอ เช่น จำนวนเงินที่ขออนุมัติสูงเกินไปในขณะที่กิจการของผู้กู้มีขนาดเล็ก ซึ่งขาดความเป็นไปได้ นอกจากนี้คณะกรรมการกองทุนหมู่บ้านที่เป็นประชาชนในหมู่บ้านอาจพิจารณาอนุมัติเงินกู้ด้วยความลำเอียง เห็นแก่พวกพ้องบ้าง

2) เงินอื่น ๆ ได้แก่ เงินที่ได้จากค่าสมัครสมาชิกกองทุนหมู่บ้าน

จุดเด่น คือ เป็นเงินเสริมเพิ่มเติมเพื่อนำไปเป็นค่าพาหนะในการติดต่อ ดำเนินการต่าง ๆ ของกองทุน เช่น การเดินทางไปเปิดบัญชีกองทุนที่ธนาคาร การไปของยื่น ทะเบียนตามแบบ กทบ.2 ที่อำเภอ นอกจากนี้ยังใช้ในการจัดซื้ออุปกรณ์ที่ใช้ในกองทุนหมู่บ้าน ซึ่งเงินค่าสมัครสมาชิกต้องเสียรายละเอียด 10 บาท ทั้งหมด 59 ราย รวมเป็นเงินทั้งสิ้น 590 บาท

จุดด้อย คือ จำนวนเงินที่ได้จากค่าสมัครสมาชิกกองทุนหมู่บ้านอาจ น้อยเกินไปไม่สามารถนำมาจัดสรรเพื่อพัฒนาหมู่บ้านได้มากนัก เพราะการจัดสรรเพื่อพัฒนาหมู่บ้าน เช่น การส่งเสริมอาชีพผู้ที่มีรายได้น้อย ส่งเสริมกีฬาเยาวชน ฯลฯ ต้องใช้เงินจำนวนมาก

2.2.4 ผลการประเมินกระบวนการของหน่วยระบบ B

1) การทำบัญชี

จุดเด่น คือ ผู้ทำบัญชีกองทุนหมู่บ้าน ได้แก่ นางขไมพร ดอกโพธิ์ มี ตำแหน่งเป็นเหรียญิกของกองทุนหมู่บ้าน ซึ่งการทำบัญชีทำให้ทราบผลดำเนินงานของกองทุนหมู่บ้าน เช่น รายรับรายจ่าย และผลกำไรที่เกิดจากกองทุนหมู่บ้าน

จุดด้อย คือ ผู้ที่ทำหน้าที่ทำบัญชีหรือเหรียญิกยังขาดความรู้ความเข้าใจในการจัดทำบัญชีให้ถูกต้องและมีประสิทธิภาพ เนื่องจากเหรียญิกไม่มีความรู้ในการทำบัญชีมาก่อน

2) การหาความรู้เพิ่มเติมในการประกอบอาชีพของผู้ก

จุดเด่น คือ ทำให้ผู้กมีความมั่นใจที่จะประกอบอาชีพตามที่ผู้กเสนอ มากขึ้น อีกทั้งเป็นการหาแนวทางที่ดีที่สุดให้ตนเอง เช่น ด้านกิจการ ด้านการตลาด เป็นต้น นอกจากนี้ยังเป็นการใช้ความรู้ต่าง ๆ ให้เหมาะสมกับกิจการ เช่น กิจการค้าขาย ต้องมีความรู้ ทางด้านการตลาด การผลิต การบัญชี เป็นต้น

จุดด้อย คือ แหล่งความรู้เพิ่มเติมมีจำกัด ส่วนใหญ่จะบริการความรู้ ด้านทฤษฎีมากกว่าด้านปฏิบัติ อีกทั้งหน่วยงานของรัฐที่ให้บริการความรู้ด้านต่าง ๆ มีไม่เพียงพอ เช่น ศูนย์ศิลปชีพ กรมพัฒนาฝีมือแรงงาน ซึ่งอาจไม่ตรงกับความต้องการบ้างหรือขาดความสะดวกในการเดินทาง

2.2.4 ผลการประเมินผลผลิตของหน่วยระบบ B

1) ผลโดยตรง กองทุนหมู่บ้านโพธิ์ มีแหล่งเงินทุนหมุนเวียน 1 ล้านบาท เพื่อใช้ในการพัฒนาอาชีพ สร้างงาน สร้างรายได้ จากการศึกษาเจาะลึกรายการหนี้ (แบบรายงาน 11) ร้อยละ 50 ของผู้กทั้งหมด 41 ราย คือ 20 ราย พบว่าผู้กสามารถสร้างรายได้ที่เกิดจาก

การทำกิจการของผู้กู้เงินกองทุนได้ทั้ง 20 ราย ทำให้ผู้กู้พึ่งพาตนเองได้ โดยมีการเรียนรู้จากกิจการและแก้ปัญหาของตนเองได้ นอกจากนี้เศรษฐกิจของหมู่บ้านก็ดีขึ้น สร้างความพึงพอใจให้กับผู้กู้และประชาชนในหมู่บ้าน

2) ผลกระทบโดยตรง ผู้กู้เงินมีความเป็นอยู่ที่ดีขึ้น ได้แก่ การมีเงินหมุนเวียนใช้ในครอบครัวเนื่องจากมีรายได้จากกิจการของผู้กู้เงินกองทุน จำนวน 20 ราย (จากผู้กู้ทั้งหมด 41 ราย โดยคิดร้อยละ 50 ของผู้กู้ทั้งหมด) นอกจากนี้ยังทำให้ผู้กู้มีงานทำลดปัญหาการว่างงาน

3) ผลกระทบโดยอ้อม จากผลการดำเนินกิจการของผู้กู้เงินกองทุน ทำให้ผู้กู้มีกำลังใจ มีแรงจูงใจในการกระตือรือร้นที่จะประกอบอาชีพของตน มีความสนใจและตั้งใจมากขึ้น และมีทัศนคติต่อกองทุนหมู่บ้านดีขึ้น

3. ผลการประมวลเทคนิควิธีทำธุรกิจของผู้กู้

จากการประมวลเทคนิควิธีทำธุรกิจของผู้กู้อาชีพเกษตรกรรวมในหมู่บ้านบ้านโพธิ์ หมู่ 4 ต.ตลาด อ.เมือง จ.นครราชสีมา สรุปได้ดังนี้

3.1 อาชีพเลี้ยงวัวปัจจัยนำเข้าที่ดี ได้แก่ สถานที่ในการเลี้ยง สุขภาพทั่วไปของวัว วัสดุอุปกรณ์ในการเลี้ยง หัวอาหาร ทักษะในการประกอบอาชีพ กระบวนการที่ดีได้แก่ ค่าใช้จ่ายเกี่ยวกับการเลี้ยง การศึกษาหาความรู้เกี่ยวกับการเลี้ยงวัว การตลาดรับซื้อวัว ตลอดจนการทำบัญชีแสดงรายรับรายจ่าย ผลผลิตที่ดีด้านคุณภาพและปริมาณที่เหมาะสม ได้แก่ วัวสุขภาพดี โตเต็มที่ตามความต้องการของตลาด น้ำหนักของวัวได้มาตรฐานและที่สำคัญปริมาณของวัวที่เลี้ยงต้องไม่มากเกินความต้องการของตลาด

3.2 อาชีพเลี้ยงสุกร ปัจจัยนำเข้าที่ดี ได้แก่ เงินทุนในการลงทุน สภาพแวดล้อมทั่วไป สถานที่เลี้ยงสุกร อาหาร (รำ, หัวอาหาร) วัสดุอุปกรณ์ในการทำคอกและทักษะประสบการณ์ในการเลี้ยงสุกร กระบวนการที่ดีได้แก่ รายรับรายจ่ายในการประกอบอาชีพ การหาความรู้จากการฝึกอบรม การศึกษาดูงาน การวิเคราะห์ตลาดผลผลิตที่ดีด้านคุณภาพและปริมาณที่พอเหมาะ ได้แก่ สุขภาพที่สมบูรณ์ น้ำหนักของสุกรสอดคล้องกับอายุ สุกรต้องมีจำนวนพอเหมาะไม่เกินความต้องการของตลาด

ตอนที่ 4 สรุปการบรรลุวัตถุประสงค์ของการประเมินโครงการ

4.1 การบรรลุเป้าหมายของกองทุนหมู่บ้านและชุมชนเมืองทั้ง 5 ข้อพบว่า

4.1.1 การเกิดกองทุน

บ้านโพธิ์ หมู่ 4 ต.ตลาด อ.เมือง จ.นครราชสีมา ได้รับอนุมัติเงินกองทุน 1 ล้านบาท เมื่อวันที่ 24 กันยายน 2544 โดยใช้ชื่อบัญชีว่า “กองทุนหมู่บ้านโพธิ์” เลขบัญชีธนาคารกองทุนหมู่บ้าน 06-4317-20-055033-0 นอกจากเงินกองทุน 1 ล้านบาท ยังมีเงินอื่น ๆ ดังนี้ เงินค่าสมัครสมาชิกกองทุนหมู่บ้าน รายละ 10 บาทมีเงินจำนวน 790 บาท จากสมาชิกกองทุนทั้งหมด 59 ราย และมีผู้กู้เงินกองทุนจำนวน 41 ราย เป็นเงินจำนวน 906,000 บาท เพื่อเป็นทุนในการพัฒนาอาชีพสร้างงาน สร้างรายได้ และบรรเทาเหตุฉุกเฉิน

4.1.2 ระบบบริหารกองทุน

บ้านโพธิ์มีคณะกรรมการกองทุนหมู่บ้าน จำนวน 9 คน ชาย 4 คน หญิง 5 คน การคัดเลือกคณะกรรมการกองทุนประชาชนต้องมาประชาคมจำนวน 3 ใน 4 ของครัวเรือนทั้งหมด การจัดทำระเบียบข้อบังคับกองทุนหมู่บ้าน ประชาชนกับคณะกรรมการกองทุนหมู่บ้าน ร่วมกันกำหนดระเบียบ ข้อบังคับกองทุนหมู่บ้านโพธิ์ หมู่ 4 ขึ้นมาเป็นลายลักษณ์อักษรเพื่อสะดวกในการตรวจสอบและแก้ไข ซึ่งจะนำมาเป็นแนวทางในการปฏิบัติได้อย่างถูกต้อง ให้การบริหารกองทุนมีประสิทธิภาพที่สุด

4.1.3 การเรียนรู้เพื่อการพึ่งตนเอง

ผู้กู้รู้จักพึ่งพาตนเองมากขึ้น กล้าคิดกล้าทำ กล้าตัดสินใจและสามารถแก้ปัญหาของตนเองที่เกิดจากการพัฒนาอาชีพ การสร้างงาน การสร้างรายได้ รวมทั้งการบรรเทาเหตุฉุกเฉินในครอบครัว ทำให้ผู้กู้รู้จักความสำคัญ คุณค่าในภูมิปัญญาของตน รักษาเงินกองทุนหมู่บ้านให้คงอยู่ ด้วยความซื่อสัตย์ สุจริต และมีความรับผิดชอบต่อตนเองและผู้อื่น รวมทั้งการช่วยเหลือเกื้อกูลกันและกัน แลกเปลี่ยนความรู้กันระหว่างกลุ่มผู้กู้ด้วยกัน เพื่อสร้างความสัมพันธ์ที่ดีต่อกัน

4.1.4 การสร้างภูมิคุ้มกันทางเศรษฐกิจ

ประชาชนเข้าใจนโยบายและวัตถุประสงค์ของกองทุนหมู่บ้าน ทำให้ประชาชน (ผู้กู้) รู้จักนำเทคโนโลยีที่เหมาะสมมาใช้ในการเพิ่มผลผลิต เช่น การใช้เครื่องรดน้ำแทนการตักน้ำแล้วหว่านน้ำรดพืชผัก ตลอดจนรู้จักการวางแผนพัฒนาอาชีพเพื่อสร้างรายได้ มีเงินหมุนเวียนใช้จ่ายในครัวเรือน การใช้บริการด้านแรงงานในหมู่บ้านช่วยลดปัญหาการว่างงานอีกทางหนึ่งด้วย

4.1.5 การมีศักยภาพและมีความเข้มแข็ง

คณะกรรมการกองทุนหมู่บ้านและประชาชนสามารถปฏิบัติตามระเบียบ

ข้อบังคับกองทุนหมู่บ้านในการบริหารจัดการกองทุนได้ ทำให้ชาวบ้านมีรายได้ในครัวเรือนเพิ่มขึ้น ประชาชนมีความเป็นอยู่ที่ดีขึ้น เศรษฐกิจของครอบครัวก็ดีขึ้น เช่น การมีเงินจับจ่ายใช้สอยคล่องกินคืออยู่ดีขึ้นด้วย อีกทั้งยังทำให้ผู้ถูกรู้จักการบริหารจัดการเงินกู้ของตนเอง ที่พึ่งพาตนเองได้ มีความสามัคคีกันมากขึ้น ช่วยเหลือกันและกันทำให้หมู่บ้านมีศักยภาพและความเข้มแข็งขึ้น ทั้งนี้ ผู้นำหมู่บ้าน สามารถปฏิบัติตนเป็นแบบอย่างที่ดีของคนในหมู่บ้าน ตลอดจนประชาชนทุกคน บัณฑิตกองทุนที่ร่วมแรงร่วมใจเป็นน้ำหนึ่งใจเดียวกันในการพัฒนาหมู่บ้านให้มีศักยภาพ เพื่อความเข้มแข็งของชุมชนทั้งเศรษฐกิจและสังคม

4.2 ปัจจัยด้านบวกและด้านลบที่ส่งเสริมและขัดขวางการบรรลุวัตถุประสงค์

4.2.1 ปัจจัยด้านบวก

ประชาชนได้มีส่วนร่วมในการจัดตั้งกองทุนหมู่บ้านโพธิ์ ที่เกิดจากเวทีประชาคม อย่างน้อย 3 ใน 4 ของจำนวนครัวเรือนทั้งหมดในหมู่บ้าน หมู่บ้านไม่เคยมีคนมาประชาคมมากขนาดนี้ โดยไม่แบ่งชนชั้น อาชีพ ทั้งข้าราชการ ประชาชน ผู้ประกอบ ร่วมปรึกษาหารือกันโดยความพร้อมเพรียงกัน ก่อให้เกิดการใช้อำนาจประชาธิปไตยในทางที่ถูกต้อง

4.2.2 ปัจจัยด้านลบ

การกำหนดระยะเวลาคืนเงินกู้เป็นข้อจำกัดควรให้อยู่ในดุลพินิจของคณะกรรมการกองทุนหมู่บ้าน เพราะระยะ 1 ปี ผู้กู้ไม่สามารถคืนเงินกู้กองทุนได้ทัน ทำให้ต้องหันไปกู้เงินนอกระบบเพื่อให้ทันเวลาใช้คืนกองทุน ซึ่งมีอัตราดอกเบี้ยสูง

4.3 การเกิดองค์การเครือข่ายของการเรียนรู้

มีคณะกรรมการระดับอำเภอรวมทั้งพัฒนากร มาให้คำแนะนำการจัดตั้งกองทุนหมู่บ้าน ตลอดจนการจัดฝึกอบรมเกี่ยวกับอาชีพต่าง ๆ ที่ประชาชนสนใจเพื่อนำไปเป็นแนวทางในการประกอบอาชีพตามต้องการ นอกจากนี้ประชาชนยังสามารถนำความรู้ต่าง ๆ ไปพัฒนาการจัดตั้งองค์กรเพิ่มเติมได้ เช่น การจัดตั้งโครงการหนึ่งตำบลหนึ่งผลิตภัณฑ์ คือ โรงสีข้าวชุมชน เพื่อเอื้อต่อบริบทของหมู่บ้านและชุมชน เพราะส่วนใหญ่ร้อยละ 90 ชาวบ้านประกอบอาชีพทำนา โดยมีการรับซื้อข้าวเปลือกของชาวบ้านแปรรูปเป็นข้าวสารออกจำหน่ายและมีการรับสมาชิกหรือผู้ถือหุ้น โดยมีราคาหุ้นละ 50 บาทและต้องถือหุ้นไม่เกินคนละ 10,000 บาท ผู้ถือหุ้นจะได้รับเงินปันผลตามเหมาะสมหรือผลกำไรที่เกิดจากผลการดำเนินงาน และมีการจ้างงานในชุมชนเกิดขึ้น

4.4 ความเข้มแข็งของชุมชน

4.4.1 ความเข้มแข็งของชุมชนตามที่กองทุนหมู่บ้านและชุมชนเมืองแห่งชาติ

กำหนด

ตัวชี้วัด	ร้อยละ		
	มาก	ปานกลาง	น้อย
1. มีความสามัคคี	6	64	30
2. มีความซื่อสัตย์	20	60	20
3. รู้จักยกย่องคนทำความดี	-	60	40
4. มีการช่วยเหลือซึ่งกันและกัน	80	20	-
5. โอกาสหาความรู้เพิ่มเติม	-	70	30
6. มีอาชีพสามารถเลี้ยงครอบครัวได้	20	60	20
7. ครอบครัวมีความอบอุ่นอยู่พร้อมหน้า	-	90	10
8. มีการรวมตัวตั้งกลุ่มองค์กรประชาชน	6	74	20
9. มีการรับฟังความคิดเห็นของสมาชิก	80	20	-
10. มีการช่วยเหลือเด็ก สตรี คนชรา กลุ่มผู้ด้อยโอกาส	2	78	20
11. มีผู้นำที่มีคุณธรรม ยุติธรรม	34	66	-
การจัดทำแผนงานแก้ปัญหาชุมชน	20	50	30

ตารางที่ 4.5 แสดงความเข้มแข็งของชุมชนหมู่บ้านโพธิ์

4.4.2 ความเข้มแข็งของชุมชนตามทัศนะของประชาชนในท้องถิ่น

พบว่า สมาชิกในชุมชนมีความสามัคคี มีความซื่อสัตย์ รู้จักยกย่องคนทำความดี อยู่ในเกณฑ์ปานกลาง มีการช่วยเหลือกันและกัน การรับฟังความคิดเห็นของสมาชิกในการประชุมอยู่ในเกณฑ์ดีมาก ขณะเดียวกันสมาชิกในหมู่บ้านมีอาชีพสามารถเลี้ยงครอบครัวได้ มีความอบอุ่นอยู่พร้อมหน้า และมีการรวมตัวตั้งกลุ่มองค์กรประชาชน อยู่ในเกณฑ์ปานกลาง เช่นเดียวกันประชาชนมีการช่วยเหลือเด็ก สตรี คนชรา กลุ่มผู้ด้อยโอกาสในหมู่บ้านปานกลาง ผู้นำชุมชนมีคุณธรรมและยุติธรรม สมาชิกในชุมชนก็สามารถร่วมกันแก้ปัญหาของชุมชนได้โดยมีการจัดทำแผนงานที่ร่วมกันคิดโดยสมาชิกหมู่บ้าน อยู่ในเกณฑ์ปานกลางเช่นกัน (ข้อมูลจากแบบรายงาน 7)

บทที่ 5

สรุป อภิปรายผลและข้อเสนอแนะ

การสรุป อภิปรายผลและข้อเสนอแนะ การประเมินโครงการกองทุนหมู่บ้านและชุมชนเมืองของ “กองทุนหมู่บ้านโพธิ์” แบ่งออกเป็น 2 ตอน คือ

ตอนที่ 1 สรุป อภิปรายผล

1.1 สรุป

1.2 อภิปรายผล

ตอนที่ 2 ข้อเสนอแนะ

ชุมชนเมือง

2.1 ข้อเสนอแนะการปรับปรุงแก้ไขระเบียบข้อบังคับกองทุนหมู่บ้านและ

2.2 ข้อเสนอแนะนำเงินไปพัฒนากิจกรรมอาชีพ

2.3 ข้อเสนอแนะสำหรับการค้นคว้าวิจัยต่อไป

1. สรุป อภิปรายผล

1.1 สรุป

จากการติดตามผลการประเมินโครงการกองทุนหมู่บ้านและชุมชนเมืองของ “กองทุนหมู่บ้านโพธิ์” สรุปได้ดังนี้

1.1.1 วัตถุประสงค์ของการประเมินโครงการ

1) เป็นแหล่งเงินทุนหมุนเวียนในหมู่บ้านและชุมชนเมืองสำหรับการลงทุนเพื่อการพัฒนาอาชีพ สร้างงาน สร้างรายได้หรือเพิ่มรายได้ การลดรายจ่าย การบรรเทาเหตุฉุกเฉินและความจำเป็นเร่งด่วน และสำหรับการนำไปสู่การสร้างกองทุนสวัสดิภาพที่ดีแก่ประชาชนในหมู่บ้านและชุมชน

2) สามารถส่งเสริมและพัฒนาหมู่บ้านและชุมชนเมืองให้มีขีดความสามารถในการจัดระบบ และบริหารจัดการเงินทุนของตนเอง

3) สามารถเสริมสร้างกระบวนการพึ่งพาตนเองของหมู่บ้านและชุมชนเมืองในการเรียนรู้ การสร้างและพัฒนาความคิดริเริ่ม เพื่อแก้ไขปัญหาและเสริมสร้างศักยภาพและส่งเสริมเศรษฐกิจพอเพียงในหมู่บ้านและชุมชนเมือง

- 4) สามารถกระตุ้นเศรษฐกิจในระดับฐานรากของประเทศรวมทั้งเสริมสร้างภูมิคุ้มกันทางเศรษฐกิจและสังคมของประเทศในอนาคต
- 5) เพื่อเสริมสร้างศักยภาพและความเข้มแข็งทั้งทางเศรษฐกิจและสังคมของประชาชนในหมู่บ้านหรือชุมชนเมือง
- 6) เพื่อกระจายอำนาจให้ท้องถิ่น และพัฒนาประชาธิปไตยพื้นฐาน
- 7) เพื่อเสริมสร้างสำนึกความเป็นชุมชนและท้องถิ่นด้วยคุณค่าและภูมิปัญญาของตนเอง
- 8) เพื่อให้ประชาชนมีความกินดีอยู่ดี

1.1.2 การดำเนินการประเมินโครงการกองทุนหมู่บ้านและชุมชนเมืองมีขั้นตอนดังนี้

1) ขั้นเตรียมการ

การสำรวจเอกสารต่าง ๆ เกี่ยวกับโครงการกองทุนฯ ทัศนวิสัยของกรรมการงานวิจัยอื่น ๆ รวมทั้งศึกษาแนวคิดและรูปแบบการประเมิน ซิปพีโมเดล (CIPP Model)

2) ขั้นกำหนดประชากรและกลุ่มตัวอย่าง

ประชากรในการวิจัยครั้งนี้ ได้แก่ สมาชิกผู้กู้เงินกองทุนฯ คณะกรรมการกองทุนฯ และตัวแทนประชาชนในหมู่บ้าน

กลุ่มตัวอย่างในการวิจัยครั้งนี้ ได้แก่ ตัวแทนสมาชิกผู้กู้เงินกองทุนฯ ที่ประกอบอาชีพคล้ายกัน และตัวแทนคณะกรรมการกองทุนฯ ที่เข้าร่วมประชาคมระดับตำบล

3) ขั้นเก็บรวบรวมข้อมูล

การเก็บรวบรวมข้อมูลจาก บร.1 – 12 โดยมีแหล่งข้อมูลดังนี้ แหล่งข้อมูลปฐมภูมิ กับ แหล่งข้อมูลทุติยภูมิ ข้อมูลเหล่านี้สามารถจำแนก 2 ลักษณะ คือ ข้อมูลเชิงปริมาณ กับ ข้อมูลเชิงคุณภาพ

การเก็บรวบรวมข้อมูลมีวิธีการเก็บที่หลากหลาย ดังนี้

การสัมภาษณ์ คือ การสนทนาตามข้อมูลที่ต้องการ

การสังเกต คือ การสังเกตพฤติกรรมของกลุ่มเป้าหมาย

การอภิปรายกลุ่ม คือ การแสดงความคิดเห็นร่วมกันโดยการจัดเป็น

กลุ่ม

4) ขั้นดำเนินการ

ดำเนินการตั้งแต่ ขั้น 1 – 3 มาดำเนินการประมวลและวิเคราะห์ข้อมูลเพื่อจัดทำรายงานการวิจัย ตามรูปแบบที่กำหนด

5) ชี้นำเสนอองานวิจัย

การนำเสนอเป็นรูปแบบของสารนิพนธ์ฉบับสมบูรณ์

1.1.3 ผลการดำเนินการ

ผลการดำเนินการ “กองทุนหมู่บ้าน บ้านโพธิ์” พบว่า หมู่บ้านมีเงินกองทุน 1 ล้านบาท เป็นแหล่งเงินทุนหมุนเวียน สมาชิกกองทุนสามารถพัฒนาอาชีพ สร้างงาน สร้างรายได้บรรเทาเหตุฉุกเฉินหรือความจำเป็นเร่งด่วน คณะกรรมการกองทุนก็มีความสามารถในการบริหารจัดการเงินทุนของหมู่บ้านและชุมชนเมืองได้ เช่น การกำหนดขั้นตอนดำเนินงานเกี่ยวกับกองทุน และปฏิบัติตามขั้นตอนที่กำหนดไว้อย่างถูกต้อง สมาชิกสามารถที่เกื้อหนุนกับกิจการของตน นอกจากนี้กองทุนหมู่บ้านและชุมชนเมือง ยังทำให้ชาวบ้านรู้จักใช้อำนาจประชาธิปไตยมากยิ่งขึ้น เช่น การใช้สิทธิเลือกคณะกรรมการกองทุน การกำหนดอัตราดอกเบี้ยโดยการเสนอจำนวนเงินและออกเสียงลงมติ เป็นต้น ชาวบ้านก็เห็นความสำคัญ คุณค่าและภูมิปัญญาตนเองในการเป็นส่วนหนึ่งที่สามารถกระตุ้นเศรษฐกิจของหมู่บ้าน สร้างภูมิคุ้มกันทางเศรษฐกิจและสังคมของประเทศในอนาคต ตลอดจนสร้างศักยภาพและความเข้มแข็งทางเศรษฐกิจและสังคมของประชาชนในหมู่บ้าน ซึ่งทำให้สมาชิกกองทุนหมู่บ้านหรือประชาชนมีความกินดีอยู่ดียิ่งขึ้น

1.2 อภิปรายผล

1. การบรรลุวัตถุประสงค์ของกองทุนหมู่บ้านโพธิ์ บรรลุทั้ง 5 ข้อได้แก่

1) การเกิดกองทุน กองทุนหมู่บ้านโพธิ์ เกิดจากความร่วมมือ ความสนใจ ความกระตือรือร้นของคนในหมู่บ้านกับการเกิดกองทุนหมู่บ้านและชุมชนเมือง ซึ่งสังเกตได้จากการประชาคมเกี่ยวกับกองทุนหมู่บ้านและชุมชนเมืองทุก ๆ ครั้งที่ประชาชนมาร่วมประชุม 3 ใน 4 ของจำนวนครัวเรือนทั้งหมด และมีแนวโน้มที่คนในชุมชนมีส่วนร่วมมากขึ้น เช่น การยื่นคำขอสมัครเป็นสมาชิกอย่างต่อเนื่อง หรือการเสนอความคิดเห็นเกี่ยวกับการบริหารจัดการกองทุนหมู่บ้าน เป็นต้นซึ่งการเกิดกองทุนทำให้หมู่บ้านมีเงินทุนหมุนเวียน ในการพัฒนาอาชีพ สร้างงาน สร้างรายได้ให้กับตนเองและครอบครัว

2) การมีระบบบริหารกองทุนกองทุนหมู่บ้านโพธิ์ได้มีการจัดโครงสร้างขององค์กรอย่างชัดเจน มีการตั้งคณะกรรมการกองทุนหมู่บ้านโดยประชาชนเป็นผู้คัดเลือกและมีการแบ่งหน้าที่ความรับผิดชอบเพื่อสะดวกต่อการทำงานอย่างถูกต้อง ไม่ก้าวร้าวหน้าที่ซึ่งกันและกัน และป้องกันการงานที่ซ้ำซ้อน ดังนี้ คณะกรรมการ 9 คน ทุกคนมีตำแหน่งประจำกองทุนหมู่บ้าน แต่มีหน้าที่ดังต่อไปนี้ทำหน้าที่ตรวจสอบโครงการกองทุน 2 คน ทำหน้าที่รับผิดชอบเงินกู้ยืม 2 คน ทำหน้าที่ส่งเสริมกิจการเงินกองทุน 4 คน และทำหน้าที่เลขานุการ 1 คน

3) การมีการเรียนรู้เพื่อการพึ่งตนเอง กองทุนหมู่บ้านโพธิ์ เป็นกองทุนที่เปิดโอกาสให้คนในชุมชนมีส่วนร่วมในการเรียนรู้อย่างสม่ำเสมอ ตั้งแต่การแสดงความคิดเห็นในเรื่องต่าง ๆ เกี่ยวกับกองทุนหมู่บ้าน การปรึกษาหารือหรือแลกเปลี่ยนความรู้ระหว่างผู้ประกอบการอาชีพเดียวกันหรือต่างอาชีพกัน แต่ยังไม่ถึงขั้นพึ่งตนเองได้ทั้งหมด ยังต้องอาศัยความร่วมมือจากชุมชนภายนอกด้วย

4) การสร้างภูมิคุ้มกันทางเศรษฐกิจและสังคม สมาชิกในชุมชนกองทุนหมู่บ้านโพธิ์มีการรวมตัวเป็นกลุ่มในประกอบอาชีพ เช่น กลุ่มเลี้ยงวัว มีสมาชิกจำนวน 5 คน มีวัวจำนวน 35 ตัว กลุ่มเลี้ยงสุกร มีสมาชิกจำนวน 6 คน มีสุกรจำนวน 20 ตัว เป็นต้น ในอนาคตมีแนวโน้มการจัดตั้งสหกรณ์ในหมู่บ้านหรือชุมชนได้ เพื่อเป็นการสร้างงาน สร้างรายได้ที่มั่นคงให้ครอบครัว รวมทั้งเป็นการพัฒนาเศรษฐกิจของหมู่บ้านด้วย

5) การมีศักยภาพและความเข้มแข็งของชุมชนท้องถิ่น ประชาชนในหมู่บ้านมีความสามัคคีความซื่อสัตย์ มีการช่วยเหลือซึ่งกันและกัน เอื้อเฟื้อเผื่อแผ่ มีน้ำใจต่อกัน เช่น การประชุมต่าง ๆ ที่เกิดขึ้นชาวบ้านจะให้ความร่วมมือในการเข้าประชุม มีการแสดงความคิดเห็น ปรึกษาหารือกันและออกเสียงเมื่อต้องการความเห็นชอบในประเด็นต่าง ๆ เช่น การกำหนดระเบียบ ข้อบังคับกองทุนหมู่บ้าน

2. ปัจจัยที่ก่อให้เกิดผลด้านบวกและด้านลบ

2.1 ปัจจัยด้านบวก

2.1.1 ประสบการณ์ของคนในชุมชนที่ประสบความล้มเหลวมาก่อนจึงได้อาศัยเป็นบทเรียนที่ให้คนในชุมชนมีการแลกเปลี่ยนเรียนรู้และรวมตัวกันเป็นกลุ่มในการประกอบอาชีพเพื่อไม่ให้เกิดปัญหาซ้ำซาก

2.1.2 ชาวบ้านในชุมชนสามารถพัฒนาอาชีพ สร้างงาน สร้างรายได้ มีแหล่งเงินทุนหมุนเวียน

2.1.3 เป็นการส่งเสริมชุมชนให้มีความสามารถในการบริหารจัดการกองทุนอย่างมีประสิทธิภาพ

2.1.4 ชุมชนพึ่งพาตนเองได้ รู้คิดริเริ่ม ในการแก้ปัญหาของตนเองมีศักยภาพในตนเอง

2.1.5 สามารถกระตุ้นเศรษฐกิจในระดับชุมชน สังคม และประเทศโดยรวม รวมทั้งเป็นการสร้างศักยภาพและความเข้มแข็งให้ชุมชน

2.2 ปัจจัยด้านลบ

2.2.1 คนในชุมชนมีสภาพเป็นลูกหนี้ของธนาคารและนายทุนซึ่งอัตราดอกเบี้ยค่อนข้างสูง ทำให้ขาดเงินหมุนเวียนเพราะเงินส่วนหนึ่งต้องนำไปชำระหนี้ทำให้ไม่สามารถดำรงทุนให้เติบโตได้ในระยะเวลาอันสั้น

2.2.2 ผู้กู้เงินถูกไปใช้ผิดวัตถุประสงค์ของรัฐบาลเนื่องจากขาดการตรวจสอบที่เคร่งครัด

2.2.3 คณะกรรมการกองทุนฯ ตรวจสอบไม่ได้เต็มที่เนื่องจากเป็นบุคคลในท้องถิ่น

3. การเกิดองค์กรเครือข่ายการเรียนรู้

จากการปฏิบัติงานภาคสนามผู้วิจัยได้สร้างเครือข่ายองค์กรย่อยภายในชุมชน ได้แก่ กลุ่มสมาชิกผู้ประกอบอาชีพเกษตรกรรม เป็นองค์กรแห่งการเรียนรู้เพื่อเสริมประสิทธิภาพและความแข็งแกร่ง ในการดำเนินโครงการตลอดจนการสร้างเครือข่ายกับองค์กรภายนอกชุมชน

4. ตัวชี้วัดความเข้มแข็งของชุมชนในทัศนะของประชาชนพื้นที่เป้าหมาย

ชาวบ้าน บ้านโพธิ์มีความรับผิดชอบต่อตนเองและผู้อื่น มีการประสานงานที่มีประสิทธิภาพจากทุกฝ่าย ความเป็นอยู่ดีขึ้น ชาวบ้านอยู่อย่างสงบร่มเย็นให้ความสำคัญกับงานส่วนรวมมากกว่างานส่วนตัว กลุ่มอาชีพต่าง ๆ มีความก้าวหน้าจากการดำเนินกิจการ

5. ผลโดยตรงและผลกระทบต่าง ๆ คือ

5.1 ผลโดยตรง ในระยะเวลาภายใน 1 ปี กองทุนเป็นกองทุนที่ก่อให้เกิดรายได้ ในครอบครัวจากการพัฒนาอาชีพ การสร้างงาน สร้างอาชีพ และนำดอกเบียมาใช้ให้เกิดประโยชน์แก่หมู่บ้านได้

5.2 ผลกระทบโดยตรง คือ ชาวบ้านมีความเป็นอยู่ที่ดีขึ้น มีรายได้เพิ่มขึ้น สามารถดำเนินการชำระหนี้เงินกู้ได้และเพิ่มศักยภาพในการประกอบอาชีพและสร้างฐานะทางเศรษฐกิจให้เข้มแข็งขึ้นกว่าในอดีต

5.3 ผลกระทบโดยอ้อม คือ วิถีชีวิตคนในชุมชนเปลี่ยนแปลงไปในทางที่ดีขึ้น มีจิตสำนึกในการเรียนรู้ร่วมกัน สร้างเครือข่ายองค์กรการเรียนรู้ที่มีประสิทธิภาพ

2. ข้อเสนอแนะ

2.1 ข้อเสนอแนะเกี่ยวกับการปรับปรุงแก้ไขระเบียบ ข้อบังคับกองทุนหมู่บ้านและชุมชนเมือง

2.1.1 ควรมีการขยายเวลาในการชำระคืนเงินกองทุนหมู่บ้านและชุมชนเมืองจาก 1 ปี เป็น 2 ปี เพื่อหากำไรจากกิจการมาชำระคืนกองทุนหมู่บ้านและชุมชนเมืองได้ โดยพิจารณาจากโครงการของผู้กู้ที่เสนอกู้และความเป็นไปได้ในการปฏิบัติ

2.1.2 ควรมีการชี้แจงและทำความเข้าใจให้สมาชิกเห็นความสำคัญและข้อดีของระเบียบ ข้อบังคับโดยพร้อมกัน เพื่อผลประโยชน์ที่จะเกิดขึ้นกับประชาชนในหมู่บ้าน

2.2 ข้อเสนอแนะการบริหารจัดการกองทุนหมู่บ้านและชุมชนเมือง

2.2.1 ควรมีการชี้แนะให้คณะกรรมการกองทุนหมู่บ้านและชุมชนเมืองเห็นความสำคัญของกองทุนหมู่บ้านเพื่อประชาชน ทำหน้าที่บริหารจัดการกองทุนหมู่บ้านด้วยความรับผิดชอบและเสียสละให้เห็นแก่ประโยชน์ส่วนรวม

2.2.2 คณะกรรมการกองทุนหมู่บ้านและชุมชนเมือง ควรศึกษาระเบียบของกองทุนให้เกิดความเข้าใจตรงกัน สามารถให้คำแนะนำแก่สมาชิกกองทุนได้ และมีการขอคำปรึกษาจากคณะกรรมการระดับอำเภอหรือระดับตำบลเพื่อประสิทธิภาพของการบริหารจัดการกองทุนหมู่บ้านและชุมชนเมือง หรือศึกษาเอกสารเกี่ยวกับการบริหารกองทุนหมู่บ้านและชุมชนเมืองเพิ่มเติม

2.2.3 คณะกรรมการกองทุนหมู่บ้านและชุมชนเมือง ควรมีการติดตามตรวจสอบกิจการของผู้กู้เงินกองทุนหมู่บ้านอย่างจริงจัง เพื่อป้องกันไม่ให้ผู้กู้เงินกองทุนนำเงินไปใช้ผิดวัตถุประสงค์ของโครงการที่ขอกู้

2.3 ข้อเสนอแนะนำเงินกู้ไปพัฒนากิจกรรมอาชีพของสมาชิกกองทุนหมู่บ้านและชุมชนเมือง

2.3.1 คณะกรรมการกองทุนหมู่บ้าน ควรมีการติดตามและประเมินผลโครงการที่สมาชิกขอกู้เพื่อให้บรรลุวัตถุประสงค์ของโครงการกองทุนหมู่บ้านและชุมชนเมือง

2.3.2 ควรมีบทลงโทษที่ชัดเจนและได้รับการยอมรับจากสมาชิกกองทุนหมู่บ้านทุกคนเพื่อลงโทษผู้กู้ที่นำเงินไปใช้ผิดวัตถุประสงค์ในการพัฒนากิจกรรมอาชีพของสมาชิกกองทุนหมู่บ้านและชุมชนเมือง

2.3.2 ควรหาตลาดรองรับผลผลิตที่ได้จากกิจกรรมอาชีพของสมาชิกกองทุนหมู่บ้านและชุมชนเมือง

2.4 ข้อเสนอแนะสำหรับการค้นคว้าวิจัยต่อไปหรือเพิ่มเติม

2.4.1 ควรมีการส่งเสริมการวิจัยการดำเนินงานอย่างต่อเนื่อง ในพื้นที่กรณีศึกษา เพื่อให้สามารถสรุปผลการดำเนินงานได้ชัดเจนยิ่งขึ้น

2.4.2 ควรมีการศึกษาการจัดทำบัญชีกองทุนหมู่บ้าน ให้มีประสิทธิภาพและตรวจสอบได้

2.4.3 ควรมีการศึกษาผลกระทบของการให้สินเชื่อกองทุนหมู่บ้านและชุมชนเมือง ต่อการพัฒนาเศรษฐกิจชุมชน



บรรณานุกรม

- กระทรวงศึกษาธิการ, สำนักงาน มาตรฐานการศึกษา. 2545. **ชุดวิชาสารนิพนธ์**. ชุดการเรียนรู้ด้วยตนเอง. กรุงเทพฯ : กระทรวงศึกษาธิการ.
- กระทรวงศึกษาธิการ, สำนักงานมาตรฐานการศึกษา สำนักงานสภาสถาบันราชภัฏ. 2545. **ชุดวิชาการประเมินเพื่อพัฒนา**. ชุดการเรียนรู้ด้วยตนเอง สำนักงานมาตรฐานการศึกษา ทรวงมหาวิทยาลัย. กรุงเทพฯ : กระทรวงศึกษาธิการ.
- กระทรวงศึกษาธิการ, สำนักงานมาตรฐานการศึกษา. 2545. **วิชาการวิจัยชุมชน**. ชุดการเรียนรู้ด้วยตนเอง. สำนักงานมาตรฐานอุดมศึกษา ทรวงมหาวิทยาลัย. กรุงเทพฯ : กระทรวงศึกษาธิการ.
- กระทรวงศึกษาธิการ, สำนักงานมาตรฐานการศึกษา. 2545. **ชุดวิชาการประเมินเพื่อพัฒนา**. ชุดการเรียนรู้ด้วยตนเอง. สำนักงานมาตรฐานอุดมศึกษา ทรวงมหาวิทยาลัย. กรุงเทพฯ : กระทรวงศึกษาธิการ.
- กระทรวงอุตสาหกรรม. กรมส่งเสริมอุตสาหกรรม. 2545. **นโยบายการพัฒนาอุตสาหกรรมขนาดย่อม (SMEs)**.
- คณะกรรมการกองทุนหมู่บ้านและชุมชนเมืองแห่งชาติ, สำนักงาน. 2544 **ระเบียบสำนักนายก รัฐมนตรีว่าด้วย คณะกรรมการกองทุนหมู่บ้านและชุมชนเมืองแห่งชาติ พ.ศ. 2544 และ แก้ไขเพิ่มเติม (ฉบับที่ 2) พ.ศ. 2544 ระเบียบคณะกรรมการกองทุนหมู่บ้านและชุมชนเมืองแห่งชาติ ว่าด้วยการจัดตั้งและบริหารกองทุนหมู่บ้านและชุมชนเมืองแห่งชาติ พ.ศ. 2544 และแก้ไขเพิ่มเติม (ฉบับที่ 2) พ.ศ. 2544**. กรุงเทพฯ : บริษัท สหพัฒนการพิมพ์ จำกัด.
- มหาวิทยาลัยเทคโนโลยีสุรนารี, สำนักงาน. 2544. **คู่มืออาจารย์ผู้สอนและอาจารย์นิเทศก์ หลักสูตรประกาศนียบัตรบัณฑิตการจัดการจัดการและการประเมินโครงการ**. นครราชสีมา.
- สมหวัง พิธิยานุวัฒน์, (บรรณาธิการ), 2544 : 221 – 234.
- สำนักนายกรัฐมนตรี. สำนักงานคณะกรรมการการศึกษาแห่งชาติ. 2542. **รายงานผลการวิเคราะห์และสรุปผลการสัมมนา**. ความสามารถในการแข่งขันระดับนานาชาติ.
- สำนักงานคณะกรรมการส่งเสริมการลงทุน. **รายงานประจำปี 2542**.
- สำนักนายกรัฐมนตรี. สำนักงานคณะกรรมการการศึกษาแห่งชาติ. 2544. **รายงานผลการวิเคราะห์และสรุปผลการสัมมนา**.